

# TONDEUSE SANS FIL

---



MODÈLE WST5502ZE

## MANUEL D'UTILISATION



Westinghouse

# IMPORTANTS CONSEILS DE SÉCURITÉ

Au moment d'utiliser un appareil électrique, il faut toujours respecter les règles de sécurité élémentaires, notamment celles qui suivent :

## DANGER

Pour limiter les risques de chocs électriques :

1. Ne pas tenter de récupérer un appareil qui est tombé dans l'eau. Débrancher immédiatement l'appareil.
2. Ne pas utiliser l'appareil pendant le bain ou la douche.
3. Ne pas placer ou ranger l'appareil à un endroit où il peut tomber par terre, dans une baignoire ou un évier. Ne pas plonger ou laisser tomber l'appareil dans de l'eau ou dans tout autre liquide.
4. Avant de nettoyer l'appareil, régler l'interrupteur à OFF (arrêt).

## MISE EN GARDE

Afin de limiter les risques de brûlure, d'incendie, de choc électrique et de blessure :

1. Ne jamais laisser un appareil électrique sans surveillance pendant qu'il est branché, sauf pour le recharger.
2. L'utilisation de l'appareil par ou près des enfants ou de personnes invalides ou handicapées requiert une surveillance accrue.
3. N'utiliser que des accessoires recommandés par le fabricant.
4. Ne pas faire fonctionner l'appareil si sa fiche est endommagée, s'il ne fonctionne pas correctement, s'il a été échappé ou endommagé, ou s'il est tombé dans de l'eau. Retourner l'appareil pour Service à la clientèle de réparation pour inspection et réparation. (Voir la section portant sur la garantie.)
5. Ne pas utiliser l'appareil s'il est endommagé ou brisé, car cela peut causer des blessures.
6. Ne pas utiliser l'appareil à l'extérieur ou le faire fonctionner en présence de produits en aérosol (vaporisateurs) ou dans une pièce où l'on administre de l'oxygène.
7. Ne jamais laisser tomber ou insérer d'objets dans un orifice quelconque de l'appareil.
8. Ne pas enlever ou remplacer d'accessoires pendant que l'appareil est en marche.
9. Toujours ranger l'appareil dans un endroit sec.
10. Éloigner le cordon d'alimentation des surfaces chaudes.

# CONSERVEZ CES INSTRUCTIONS

**Pour usage domestique seulement**

# AUTRE CONSIGNES DE SÉCURITÉ

1. Avant de faire fonctionner ou de nettoyer cet appareil, tous les utilisateurs doivent lire et comprendre le présent manuel d'utilisation.
2. Brancher le cordon d'alimentation de cet appareil dans une prise de courant de 120 V c.a. seulement.
3. Ne jamais laisser l'appareil sans surveillance pendant son utilisation.
4. Si l'appareil commence à mal fonctionner pendant son utilisation, le mettre immédiatement à OFF (arrêt) et débrancher le cordon d'alimentation. Ne pas utiliser ou tenter de réparer un appareil qui fonctionne mal.
5. Si cet appareil tombe accidentellement ou est immergé dans l'eau, le débrancher immédiatement. Ne pas tenter de le récupérer dans l'eau! Ne pas utiliser l'appareil s'il est tombé ou a été immergé dans de l'eau.
6. Pour réduire les risques de blessures ou de dommages matériels, ne jamais utiliser cet appareil lorsque vous n'êtes pas dans une position stable.
7. Ne pas utiliser l'appareil à toute autre fin que celle pour laquelle il a été conçu.

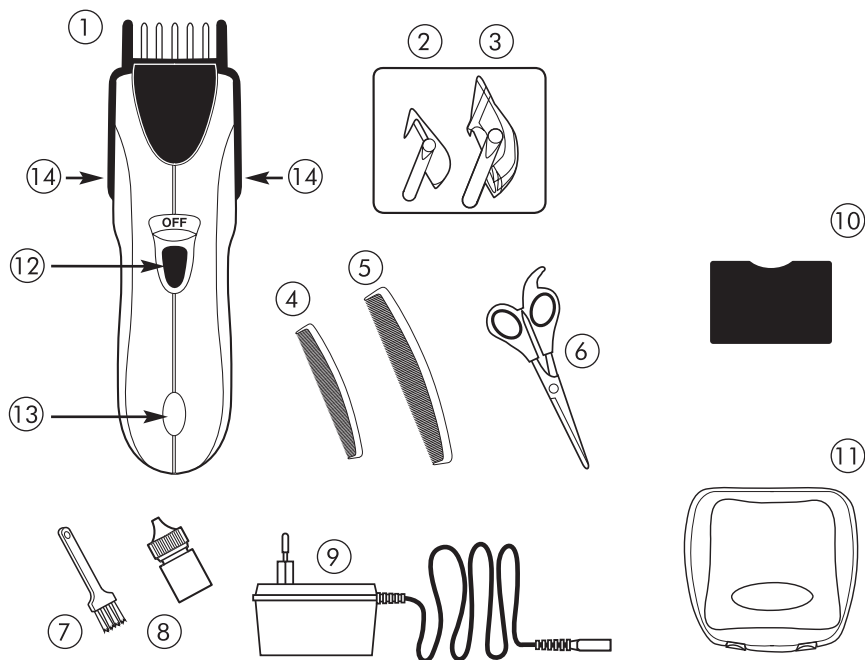
## ALIMENTATION ÉLECTRIQUE

Si le circuit électrique est surchargé par d'autres appareils, votre appareil pourrait ne pas fonctionner correctement. Branchez-le alors sur un circuit électrique distinct.

# APPRENDRE À CONNAÎTRE VOTRE TONDEUSE SANS FIL WESTINGHOUSE<sup>MC</sup> WST5502ZE

L'emballage de votre tondeuse sans fil Westinghouse<sup>MC</sup> comprend toutes les pièces qui suivent. S'il manque l'une d'entre elles, communiquez avec le service à la clientèle :

*LE PRODUIT PEUT ÊTRE LÉGÈREMENT DIFFÉRENT DE CELUI ILLUSTRÉ*



1. Tondeuse sans fil
2. Guide de tonte de 4 mm - 20 mm (n° de pièce 50640)
3. Guide de tonte de 24 mm - 40 mm (n° de pièce 50641)
4. Peigne à barbe (n° de pièce 50642)
5. Peigne à moustache (n° de pièce 50643)
6. Ciseaux (n° de pièce 50644)
7. Brosse de nettoyage (n° de pièce 50645)
8. Huile lubrifiante (n° de pièce 50646)
9. Adaptateur de charge (n° de pièce 50637)
10. Tablier de coiffeur (n° de pièce 50648)
11. Étui de rangement (n° de pièce 50649)
12. Interrupteur de marche/arrêt
13. Indicateur de charge/d'alimentation
14. Boutons de réglage du guide de tonte

# AVANT LA PREMIÈRE UTILISATION

1. Déballez soigneusement l'appareil et retirez tout le matériel d'emballage.

## RECHARGE DES PILES

Avant de l'utiliser pour la première fois, il faut recharger l'appareil pendant 12 heures.

1. Faites glisser l'interrupteur à OFF (arrêt). Branchez le cordon d'alimentation sur la tondeuse. Branchez ensuite la fiche du cordon d'alimentation dans une prise de courant.
2. Débranchez la tondeuse lorsqu'elle est rechargée.
3. La période de recharge normale est de 7 heures.
4. Évitez de recharger la tondeuse de façon continue pendant plus de 24 heures (cela pourrait écourter la durée de vie utile des piles).
5. Cette tondeuse peut être alimentée par un courant alternatif. Ne faites pas fonctionner la tondeuse sur du courant alternatif lorsque les piles sont complètement déchargées. Laissez la tondeuse se recharger pendant au moins cinq minutes avant de l'utiliser avec une alimentation en courant alternatif.

## ENLÈVEMENT DES PILES RECHARGEABLES ET DIRECTIVES POUR LE RECYCLAGE



Ce produit utilise des piles rechargeables au nickel-cadmium. Ces piles doivent être recyclées ou jetées de la façon appropriée.

Votre tondeuse à cheveux sans fil Westinghouse<sup>MC</sup> est conçue pour durer de nombreuses années. Cependant, lorsqu'elle ne fonctionne plus, il faut remplacer la pile rechargeable qui alimente votre tondeuse à cheveux sans fil.

**ATTENTION** : Les piles ne peuvent être remplacées et le fait d'ouvrir le boîtier de l'appareil aura pour effet d'endommager le produit et d'invalider la garantie.

Votre tondeuse à cheveux sans fil Westinghouse<sup>MC</sup> renferme une pile rechargeable intégrée au nickel-cadmium. Cette pile doit être recyclée ou jetée de la façon appropriée.

Pour recycler votre pile au nickel-cadmium, suivez les directives données ci-dessous. Ne jetez PAS votre tondeuse à cheveux sans fil Westinghouse<sup>MC</sup> ou la pile aux rebuts. Faites appel au système de collecte offert dans votre communauté.

Directives pour l'enlèvement de la pile : Enlevez le bloc de coupe en tirant délicatement dessus. Enlevez le capot noir. Retirez l'agrafe de retenue en métal. Saisissez la tondeuse par la partie supérieure et tirez fermement. Si vous avez de la difficulté, vous pouvez insérer la lame d'un tournevis le long du joint pour faciliter l'ouverture du boîtier. La pile se trouve à l'intérieur. Soulevez le bloc-pile et enlevez-le en effectuant une torsion. Cette pile doit être recyclée ou jetée de la façon appropriée.

## **ENLÈVEMENT DES PILES RECHARGEABLES ET DIRECTIVES POUR LE RECYCLAGE (suite)**

Aidez-nous à protéger notre environnement. Le recyclage contribue à préserver nos ressources naturelles et à protéger notre environnement. Les piles doivent être recyclées parce que certains des matériaux employés dans leur fabrication sont dangereux. Bien qu'elle soit considérée comme dangereuse, la pile au nickel-cadmium ne pose aucun problème sur le plan de la santé ou de la sécurité lorsqu'elle est utilisée et jetée de la façon appropriée. Il faut recycler les piles Ni-Cd rechargeables en raison des risques qu'elles présentent si elles sont enfouies ou incinérées.

## **DIRECTIVES DE FONCTIONNEMENT**

**IMPORTANT :** Ne faites pas fonctionner la tondeuse de façon continue pendant plus de 25 minutes. Laissez la tondeuse hors tension pendant 10 minutes et huilez le bloc de coupe toutes les 25 minutes d'utilisation afin qu'il demeure bien affûté.

### **LUBRIFICATION AVANT UTILISATION**

1. Lubrifiez toujours la tondeuse avant et après chaque utilisation. La qualité de la coupe se détériorera si le bloc de coupe n'est pas correctement lubrifié. Si vous coupez les cheveux de plusieurs personnes au cours d'une même séance, nettoyez et huilez le bloc de coupe après chaque coupe de cheveux.
2. Retirez le bloc de coupe.
3. Appliquez une ou deux gouttes d'huile sur le bloc de coupe.
4. Remettez en place le bloc de coupe sur la tondeuse.
5. Laissez fonctionner la tondeuse sans couper de cheveux pendant environ 10 secondes, puis essuyez le surplus d'huile.

### **PRÉPARATION DE LA TONDEUSE**

Vous pouvez utiliser votre tondeuse avec ou sans guide de tonte, selon la longueur de coupe désirée. Chacun des deux guides de coupe peut être réglé à cinq hauteurs de coupe différentes.

#### **GUIDE DE TONTE DE COIFFURE –**

5 HAUTEURS DE COUPE : 24, 28, 32, 36 et 40 mm.

#### **GUIDE DE TONTE STANDARD –**

5 HAUTEURS DE COUPE : 4, 8, 12, 16 et 20 mm.

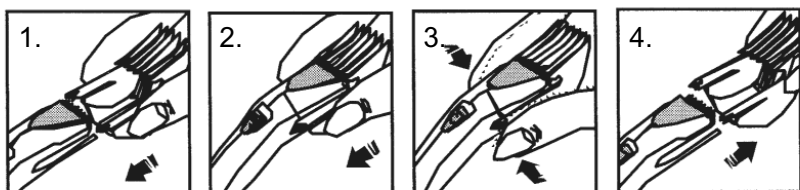
# DIRECTIVES DE FONCTIONNEMENT (suite)

## Tonte avec un guide de tonte

1. Tenez le guide de tonte par les deux griffes.
2. Faites glisser lentement les languettes du guide de tonte dans les rainures de la tondeuse jusqu'à ce que le guide bloque en place. Relâchez ensuite les griffes.
3. Appuyez sur les boutons de réglage et faites-les glisser à l'une des cinq hauteurs de coupe. Relâchez ensuite les boutons à la hauteur désirée.

## Tonte sans guide de tonte

4. Saisissez la partie avant du guide et retirez-le de la tondeuse.



## Avant de commencer à couper les cheveux :

1. Inspectez la tondeuse. Assurez-vous qu'il n'y a pas de cheveux ou de poussière sur le bloc de coupe. Mettez la tondeuse en marche et vérifiez si elle fonctionne correctement.
2. Installez le tablier de coiffeur sur la personne dont vous désirez couper les cheveux.
3. Assoyez la personne de manière que sa tête soit au niveau de vos yeux. Vous pourrez ainsi mieux voir et mieux travailler.
4. Peignez d'abord les cheveux pour les démêler. Tenez ensuite la tondeuse de la façon la plus confortable possible.
5. Détendez-vous et travaillez avec précision. Ne travaillez que sur de petites parties de la chevelure seulement. Ne terminez pas un côté ou l'arrière de la tête immédiatement; coupez graduellement les cheveux tout le tour de la tête.
6. Il est préférable de couper une petite longueur à la fois. Vous pouvez toujours les couper plus courts par la suite.
7. Avant de commencer et pendant la coupe, peignez régulièrement les cheveux en fonction du style de coiffure désiré.
8. N'utilisez la tondeuse que sur une chevelure sèche seulement.

# DIRECTIVES DE FONCTIONNEMENT (suite)

## **Pour commencer la coupe de cheveux**

Lorsque vous travaillez pour la première fois avec la tondeuse, ne coupez qu'une petite longueur de cheveux seulement jusqu'à ce que vous soyez à l'aise avec la longueur de coupe que procure chaque guide de tonte.

Avec le temps, vous découvrirez quel est le guide de tonte et le réglage dont vous avez besoin pour obtenir la coupe de cheveux désirée. Après avoir peigné les cheveux dans le sens de la pousse, suivez les étapes ci-dessous pour effectuer une coupe dégradée.

### **1<sup>RE</sup> ÉTAPE – Le cou.**

Installez le guide de tonte. Tenez la tondeuse de manière que le bloc de coupe soit vers le haut et commencez la tonte au milieu, à la base du cou. Appuyez légèrement la tondeuse contre la tête, les dents du guide de tonte vers le haut. Déplacez graduellement la tondeuse vers le haut et le côté en ne coupant qu'une petite longueur de cheveux à la fois. Pendant la tonte, déplacez la tête de la tondeuse graduellement vers vous. Coupez ensuite les cheveux à l'arrière de la tête, depuis la base du cou jusqu'au dessus des oreilles.

### **2<sup>E</sup> ÉTAPE – Les côtés de la tête.**

Réglez le guide de tonte à une hauteur de coupe plus courte pour tailler les favoris, c'est-à-dire les poils qui se trouvent directement devant les oreilles. Par la suite, réglez le guide de tonte à une hauteur de coupe plus haute et continuez la tonte vers le dessus de la tête.

### **3<sup>E</sup> ÉTAPE – Les dessus de la tête.**

Coupez les cheveux sur le dessus de la tête, de l'arrière vers l'avant, dans le sens contraire de la pousse. Dans certains cas, il est possible que vous deviez travailler de l'avant vers l'arrière. Les hauteurs de coupe plus courtes permettent de tailler les cheveux en brosse. Si vous désirez garder les cheveux plus longs sur le dessus de la tête, vous devez utiliser un peigne pour soulever les cheveux du cuir chevelu. Coupez-les en passant la tondeuse sur le peigne ou tenez les cheveux entre vos doigts et coupez-les à la longueur désirée. Travaillez toujours depuis l'arrière de la tête. Coupez graduellement les cheveux plus courts en diminuant la distance entre le peigne, ou vos doigts, et la tête. Peignez régulièrement les cheveux pour vérifier s'il y a des mèches de longueur inégale et pour enlever les petits cheveux coupés.



# DIRECTIVES DE FONCTIONNEMENT (suite)

## 4<sup>E</sup> ÉTAPE – La finition.

Pour obtenir une belle finition, enlevez le guide de tonte et retournez la tondeuse (afin que la partie inférieure du bloc de coupe soit vers le haut) pour pouvoir retoucher la base du cou, les côtés de la tête et autour des oreilles. Placez la tondeuse à angle droit par rapport à la tête de manière que les pointes du bloc de coupe touchent à peine à la peau, et effectuez la tonte en effectuant un mouvement vers le bas. De cette façon, vous obtiendrez le même résultat que si vous utilisiez un rasoir à lame.

## Coupe de cheveux plus longue.

Si vous désirez une coupe dégradée, peignez et séparez les cheveux de la façon habituelle. Ensuite, par l'arrière, séparez les cheveux sur la tête en trois sections égales autour de la tête. Retenez les deux sections supérieures de cheveux à l'aide de pinces afin qu'elles ne vous nuisent pas pendant la coupe de la section inférieure. Par la suite, avec des ciseaux ou la tondeuse, coupez les cheveux en vous servant du peigne.

# DIRECTIVES D'ENTRETIEN

Cet appareil n'exige qu'un minimum d'entretien. Il ne renferme aucune pièce que l'utilisateur peut réparer lui-même. Ne tentez pas de le réparer vous-même. Toute réparation doit être confiée à un réparateur autorisé.

## NETTOYAGE

Après l'utilisation, enlevez les poils sur le bloc de coupe de l'appareil à l'aide d'une brosse ou en soufflant dessus. Ne rincez pas l'appareil avec de l'eau ou tout autre liquide.

## ENTRETIEN

1. Lubrifiez toujours la tondeuse avant et après chaque utilisation. La qualité de la coupe se détériorera si le bloc de coupe n'est pas correctement lubrifié. Nettoyez et huilez le bloc de coupe après chaque coupe de cheveux.
2. Retirez le bloc de coupe.
3. Appliquez une ou deux gouttes d'huile sur le bloc de coupe.
4. Remettez en place le bloc de coupe sur la tondeuse.
5. Laissez fonctionner la tondeuse sans couper de cheveux pendant environ 10 secondes, puis essuyez le surplus d'huile.

## RANGEMENT

Rangez la tondeuse dans son étui, à l'abri de l'humidité.

# GARANTIE LIMITÉE D'UN AN

**Couverture** : Le présent produit est garanti contre les pièces défectueuses et les vices de fabrication pour une période de un (1) an à compter de la date d'achat initiale. La présente garantie est offerte seulement à l'acheteur initial et n'est pas transférable. Au cours de la période d'un (1) an suivant la date d'achat initiale du produit, le centre de réparation pourra, à son gré, choisir de 1) réparer le produit ou 2) remplacer celui-ci par un modèle remis à neuf comparable. Ces recours sont les seuls offerts à l'acheteur en vertu de la présente garantie.

**Service de garantie:** Pour obtenir un service de garantie, vous devez composer le numéro de notre service de garantie au 1-800-233-9054 pour des directives sur le mode de renvoi du produit, soit dans son emballage original, soit dans un emballage offrant un degré de protection égal au centre de réparation indiqué ci-dessous. Vous devez y inclure une copie de votre reçu ou toute autre preuve d'achat afin de prouver votre admissibilité à la couverture de la garantie.

**Pour retourner** le produit,  
veuillez l'expédier à :

ATTN: Repair Center  
708 South Missouri Street  
Macon, MO 63552 USA

**Vous pouvez communiquer avec nous**  
par la poste, par téléphone ou par courrier  
électronique aux coordonnées suivantes :

Consumer Relations Department  
PO Box 7366  
Columbia, MO 65205-7366  
USA

1 800 233-9054

Adresse de courrier électronique:

[consumer\\_relations@toastmaster.com](mailto:consumer_relations@toastmaster.com)

**Dommages non couverts** : La présente garantie ne couvre pas les dommages causés par le mauvais usage, les accidents, l'usage commercial, le mauvais entretien ou par toute autre dommage occasionné autrement que par la défectuosité des pièces ou les vices de fabrication survenus dans le cadre de l'utilisation normale par l'acheteur. La présente garantie n'est pas valide si le numéro de série a été modifié ou enlevé du produit. Cette garantie n'est valide qu'aux États Unis et au Canada.

**LIMITATION DES DOMMAGES** : AUCUNE RESPONSABILITÉ N'EST ASSUMÉE QUANT À UN DOMMAGE ACCESSOIRE OU CONSÉCUTIF DÉCOULANT DE LA VIOLATION D'UNE GARANTIE OU CONDITION EXPRESSE OU IMPLICITE À L'ÉGARD DE CE PRODUIT.

**DURÉE DES GARANTIES IMPLICITES** : SAUF DANS LA MESURE OÙ ELLES SONT INTERDITES PAR LES LOIS APPLICABLES, TOUTES LES GARANTEIS OU CONDITIONS IMPLICITES, Y COMPRIS, NOTAMMENT, TOUTES LES GARANTIES OU CONDITIONS IMPLICITES DE QUALITÉ MARCHANDE ET D'ADAPTABILITÉ À UNE FIN OU À UN USAGE PARTICULIER QUANT À CE PRODUIT SONT LIMITÉES À LA DURÉE DE LA PRÉSENTE GARANTIE.

Certains territoires ne permettent pas l'exclusion ou la limitation des dommages accessoires ou consécutifs ni ne permettent des limitations de la durée d'une garantie implicite, de sorte que les limitations ou les exclusions précitées peuvent ne pas s'appliquer à vous. La présente garantie limitée vous donne des droits légaux spécifiques et vous pouvez avoir d'autres droits en vertu des lois de votre territoire.

Pour obtenir plus de renseignements sur nos produits, veuillez consulter notre site Web au : [www.maxim-toastmaster.com](http://www.maxim-toastmaster.com).

WESTINGHOUSE,  et «AYEZ CONFIANCE... SI C'EST WESTINGHOUSE» sont des marques de commerce de WESTINGHOUSE ELECTRIC CORPORATION et sont utilisées sous licence.

©2005 Tous droits réservés.

Imprimé et fabriqué en Chine

N° de pièce 61495

Rev 1 9/05