

Please Read and Save this Use and Care Book

Veuillez lire et conserver ce guide d'entretien et d'utilisation

Juiceman®



USA/Canada

1-800-231-9786

www.prodprotect.com/applica

Accessories/Parts (USA/Canada)
Accessoires/Pièces (É.-U./Canada)
1-800-738-0245

Model
Modèle

□ JM400C

IMPORTANT SAFEGUARDS

When using electrical appliances, basic safety precautions should always be followed, including the following:

- ☐ Read all instructions.
- ☐ To protect against risk of electrical shock do not put cord, plugs or appliance in water or other liquid.
- ☐ Close supervision is necessary when any appliance is used by or near children.
- ☐ Unplug from outlet when not in use, before putting on or taking off parts, or before cleaning.
- ☐ Avoid contacting moving parts.
- ☐ Do not operate any appliance with a damaged cord or plug or after the appliance malfunctions, or is dropped or damaged in any manner. Return appliance to the nearest authorized service facility for examination, repair or electrical or mechanical adjustment. Or, call the appropriate toll-free number on the cover of this manual.
- ☐ The use of attachments not recommended or sold by the manufacturer may cause fire, electric shock or injury.
- ☐ Do not use outdoors.
- ☐ Do not let cord hang over edge of table or counter.
- ☐ Always make sure juicer cover is clamped securely in place before motor is turned on. Do not unfasten clamps while juicer is in operation.
- ☐ Be sure to turn switch to OFF position after each use of your juicer. Make sure the motor stops completely before disassembling.
- ☐ Do not put your fingers or other objects into the juicer opening while it is in operation. If food becomes lodged in opening, use food pusher or another piece of fruit or vegetable to push it down. When this method is not possible, turn the motor off and disassemble juicer to remove remaining food.
- ☐ Do not use the appliance if the rotating sieve is damaged.

SAVE THESE INSTRUCTIONS.

FOR HOUSEHOLD USE ONLY

ADDITIONAL IMPORTANT SAFEGUARDS

- ☐ All users of this appliance must read and understand this Instruction Manual before operating or cleaning this appliance.
- ☐ Do not leave appliance unattended during use.
- ☐ If appliance begins to malfunction during use, immediately turn the control dial to OFF and unplug the cord. Do not use or attempt to repair the malfunctioning appliance.
- ☐ If appliance falls or accidentally becomes immersed in water, unplug it immediately. **Do not reach into the water!** Do not use appliance after it has fallen into or becomes immersed in water.
- ☐ To reduce risk of injury to persons or property, never use appliance in an unstable position.
- ☐ Do not use appliance for other than its intended use.

POLARIZED PLUG (120V models only)

This appliance has a polarized plug (one blade is wider than the other). To reduce the risk of electric shock, this plug is intended to fit into a polarized outlet only one way. If plug does not fit fully into outlet, reverse the plug. If it still does not fit, contact a qualified electrician. Do not attempt to modify plug in any way.

SHORT CORD INSTRUCTIONS

A short power-supply cord is provided to reduce the risk resulting from becoming entangled in or tripping over a longer cord. Do not use an extension cord with this product.

PLASTICIZER WARNING

Caution: To prevent plasticizers from migrating from the finish of the countertop or tabletop or other furniture, place NON-PLASTIC coasters or place mats between appliance and the finish of countertop or tabletop.

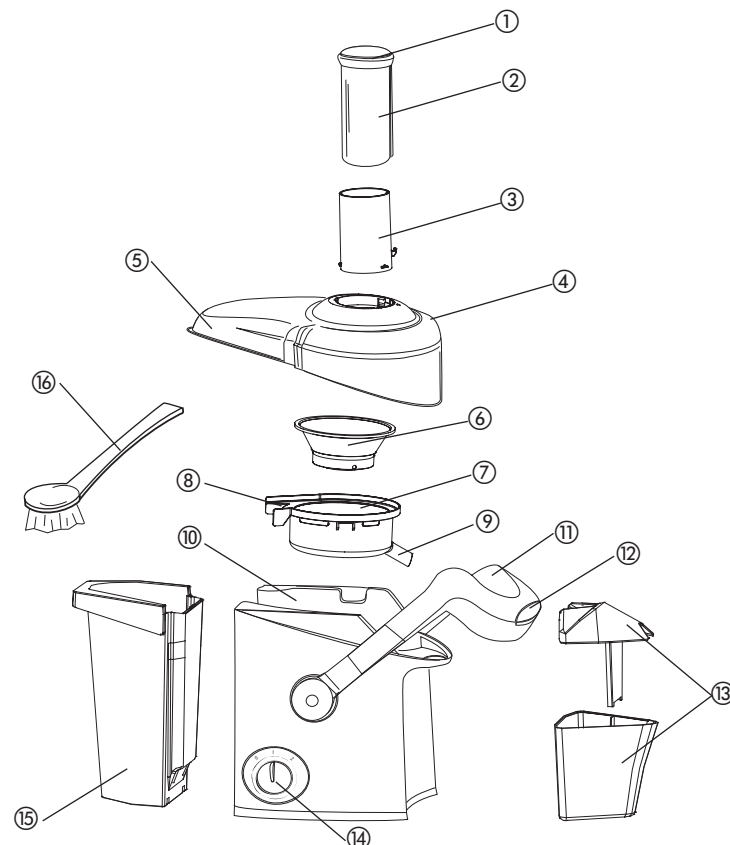
Failure to do so may cause the finish to darken. Permanent blemishes may occur or stains can appear.

ELECTRIC POWER

If the electrical circuit is overloaded with other appliances, your appliance may not operate properly. It should be operated on a separate electrical circuit from other appliances.

Getting to know your juicer

Product may vary slightly from what is illustrated.



- † 1. Center cap (Part # 71291B)
- † 2. Food pusher (Part # 71273B)
- † 3. Feed tube (Part # 71268FT)
- † 4. Lid (Part # 71268LID)
- 5. Pulp ejection opening
- † 6. Stainless steel filter basket (Part # 71269)
- † 7. Juice bowl (Part # 71270B)
- 8. Pulp spout
- 9. Juice spout

- 10. Motor base
- 11. Lid locking lever
- 12. Safety lock button
- †13. Juice pitcher with froth separator (Part # 71275)
- 14. Control dial
- †15. Pulp basket (Part # 71274)
- †16. Cleaning brush (Part # 71266B)
- †Consumer replaceable/removable parts

SPEED SELECTION

This juicer has two speed options: LOW (1) and HI (2). These two speeds ensure optimal RPM level, for maximum juicing efficiency (efficiency describes amount of juice extracted from produce). Speeds are selected simply by turning the control dial to the desired setting.

HI (2)

Best for harder produce: carrots, gingerroot, beets and pineapple (with rind).

LOW (1)

Best for softer produce: citrus fruits, apples, grapes (with stems), melons, peaches (pits removed) and tomatoes. This speed setting is also recommended for ripe produce that has become soft.

OFF (0)

Turns juicer off.

BEFORE FIRST USE

Your juicer comes partly assembled in the box. We suggest taking it apart and washing any removable parts in warm water with a biodegradable, nonabrasive liquid detergent before first use. This will eliminate any traces of dust or residue left from manufacturing and shipping.

Note: Be sure to remove all protective packaging before using your juicer.

Caution: Never rinse or immerse motor base in water or any other liquid.

Refer to ASSEMBLY and DISASSEMBLY INSTRUCTIONS. Make sure juicer is properly and completely assembled before use. Juicer will not turn on unless properly assembled.

PREPARATION

Preparing fruits and vegetables for juicing

- Clean all produce thoroughly, using a natural bristle brush. If you are not using organic produce, we recommend using a biodegradable cleaner to help remove pesticide residue.
- Remove and discard outer leaves of non-organic produce and peel away waxing.
- Trim away any discolored or bruised sections.
- The skin may be left on all produce (including pineapples and melons) except for oranges, grapefruit and tangerines. Oil found in these skins tastes bitter and is difficult to digest.

- Remove melon seeds, when possible, as they may escape through top of feed tube when juicing. Pits of fruits such as cherries, pears and peaches should also be removed.
- Your juicer is designed to make juicing easier with an oversized feed tube to accommodate larger produce, so you may feed most whole apples and oranges, tangerines, ginger, beets, pineapple or melons. Make sure produce can be fed comfortably into feed tube. Use food pusher to gently direct produce through feed tube.

Caution: Never push produce into feed tube with your fingers.

- Leafy greens, parsley, wheat grass and sprouts should be bunched up into a small, tight ball and pushed through with food pusher.
- Bananas are not suitable for juicing; clear juice cannot be obtained, and residue left in the machine can clog micromesh filter screen.
- Produce such as apricots, plums, pears, peaches and tomatoes should be firm, for best results when juicing.

OPERATING INSTRUCTIONS

1. Make sure juicer is completely and properly assembled (see ASSEMBLY INSTRUCTIONS). Filter basket should be securely seated and pulp basket should be in place at the rear of juicer, ready to catch pulp.

Tip: To reduce cleaning time, line pulp basket with a plastic produce bag (the kind you put your produce in at the grocery store).

2. Place juice pitcher underneath juice spout.
3. Plug juicer into a standard electrical outlet.
4. Turn control dial to the desired speed setting (1 or 2) and begin juicing.

Important: Juicer will not operate if lid locking lever is not properly engaged.

Note: You may alternate between speeds while juicing, depending on the appropriate settings for the various products being juiced (see SPEED SELECTION).

5. Remove food pusher from feed tube.
6. With motor running, place produce into feed tube.
7. Reinsert food pusher into feed tube by aligning the groove on the food pusher with the ridge inside the feed tube.
8. Use food pusher to gently direct food down feed tube.

Note: To extract the maximum amount of juice, press down gently on food pusher. Do not force down.

Tip: Try alternating types of produce being juiced to ensure maximum efficiency.

9. Once you have finished juicing, turn control dial to OFF (0). Be sure to unplug juicer from the outlet, when not in use.

TIPS FOR OPTIMUM JUICING

To avoid excessive pulp buildup on the inside of the lid...	Try juicing slower, as wet produce is more likely to build up on the lid. To release pulp, lightly tap on side of lid. Always empty pulp basket when it becomes full. This will also help prevent pulp from leaking into juice.
If excessive noise or vibrations occur once juicer is turned on...	Pulp may have built up on filter basket. Clean filter basket and try alternating different types of produce while juicing. Note: Due to its powerful motor, a small amount of noise and/or vibration is normal when juicer is turned on, and as it comes to a complete stop. All juicers will sound slightly different.
To manage the amount of spray as juice pours out the juice spout...	Juice produce as slowly as possible to avoid excess pulp buildup inside the lid and juice bowl. Keep pulp basket emptied for good air flow through the machine.

ASSEMBLY INSTRUCTIONS

Important: Always make sure juicer is unplugged before starting to assemble.

Step 1: Place juice bowl

Position the juice bowl over the motor base with the juice spout to the right. Lower juice bowl onto motor base so that juice spout slides through the oval ring on the motor base.

Step 2: Place filter basket

With both hands, grasp rim of filter basket and center it over motor base hub inside the juice bowl. Carefully lower filter basket onto hub, rotating slightly until it drops into place; press firmly down on rim of filter basket to secure (be sure to apply equal pressure to both sides of filter basket, to ensure proper seating). When seated properly, filter basket will spin freely and will not lift out of the juice bowl.

Step 3: Place lid

Place lid on juice bowl so that the pulp ejection opening is positioned over the pulp spout.

Step 4: Attach feed tube

Center feed tube over lid opening so that the safety lock hook on the feed tube is slightly right of the arrow on the lid. Insert the three tabs located around bottom of the feed tube into three corresponding slots in the lid opening. Rotate feed tube counterclockwise until safety lock tab on feed tube aligns with the arrow on lid.

Step 5: Secure lid locking lever

While pressing down on safety lock button, swing lid locking lever upward until safety lock hook on the feed tube is engaged. Once the lid locking lever is fastened in place, release the safety lock button.

Important: Juicer will not operate if the lid locking lever is not properly attached.

Step 6: Position pulp basket

Slightly tilt pulp basket and place it directly beneath the pulp ejection opening. Push the bottom of pulp basket inward so top edge slides up, behind the pulp spout. Continue to press firmly on the bottom of the pulp basket until it fits snugly against the motor base. When correctly positioned, pulp basket will be completely covered by the lid.

Step 7: Place juice pitcher

Slide froth separator into juice pitcher, then position pitcher beneath the juice spout. Be sure that the juice spout empties into the larger opening in the pitcher lid.

Storing & inserting food pusher

Store food pusher in feed tube until you are ready to juice. To insert, rotate food pusher until the groove in the food pusher is properly aligned with the ridge in the feed tube.

DISASSEMBLY INSTRUCTIONS

Important: Always make sure the juicer is unplugged before starting to disassemble.

Step 1: Release lid locking lever

While pressing down on safety lock button, swing lid locking lever away from feed tube. Release safety lock button.

Step 2: Remove lid

Grasp lid by the feed tube and lift to remove from juice bowl. Make sure to hold food pusher in place if it is being stored inside the feed tube, or – for easier cleaning – unlock feed tube by rotating clockwise and remove from the lid.

Step 3: Remove pulp basket

Grasp bottom of the pulp basket and pull it away from juicer, titling slightly to release it from behind the pulp ejection spout.

Step 4: Remove juice bowl

Grasp sides of juice bowl with both hands. With filter basket still inside, carefully lift juice bowl off motor base, rotating slightly if necessary. The filter basket can then be removed from the juice bowl for cleaning.

Caution: Cutting blades are extremely sharp! Use care when handling filter basket.

USER MAINTENANCE INSTRUCTIONS

Important: Always unplug juicer from the outlet before assembly or disassembly, and before cleaning.

This appliance requires little maintenance. It contains no user serviceable parts. Do not try to repair it yourself. Any servicing requiring disassembly must be performed by a qualified appliance repair technician.

CLEANING YOUR JUICER

Juicer should be cleaned after every use. Make sure juicer is unplugged from the outlet; follow DISASSEMBLY INSTRUCTIONS before following cleaning instructions below.

1. Using a sponge or damp cloth, clean motor base, rubber feet and underside of juicer. Use a damp toothbrush or cloth to clean juice from the inside the motor base hub (on top of motor base).

Important: Do not immerse motor base in water, or spray with water. Clean only by wiping with a damp sponge, cloth or paper towel.

2. All juicer parts – except motor base – are washable in warm, soapy water, using any mild liquid dishwashing detergent. Do not use any products containing ammonia or scouring powders, as these can dull, scratch or mar the surface.
3. Use cleaning brush provided to scrub lid and juice bowl. Do not use metal brushes or pads.
4. To properly clean food pusher, remove circular cap in the cover of the food pusher. To remove, grasp cap and lift directly out of food pusher, using the notch for leverage. Once parts are dry, replace cap.
5. To clean filter basket, use cleaning brush provided to make sure tiny holes in mesh filter are not clogged. This can be accomplished by holding filter basket under a running faucet while brushing the mesh filter screen from both inside and outside of filter basket.

Note: Occasionally any removable parts may be washed in a dishwasher, ONLY if they are placed on the top shelf. Washing in warm, soapy water after each use, however, should be sufficient.

Tip: Pulp from pulp basket can be used in many different ways: making breads, muffins, cakes, soup stocks, compressed facial packs and garden compost material.

REMOVING TOUGH STAINS

Due to powerful staining properties of carotenoids found in many vegetables, particularly carrots, we suggest soaking any stained parts overnight in one of the following solutions:

- Biodegradable soap in enough warm water to cover juicer parts
- ¼ cup bleach added to a sink full of warm water
- 1 part warm water to 1 part cider vinegar
- ½ small box of baking soda in enough warm water to cover juicer parts.

NEVER USE AMMONIA OR ABRASIVES!

After soaking overnight, lightly scrub with soft bristle brush and liquid detergent.

Important: Never submerge motor base in water or any other liquid!

STORAGE

Store your juicer in its box, or in a clean, dry place. Never store juicer while it is still plugged in.

Never wrap cord tightly around the appliance. Do not put any stress on cord where it enters juicer, as this could cause cord to fray and break.

IMPORTANTES CONSIGNES DE SÉCURITÉ

Lorsqu'on utilise des appareils électriques, il faut toujours respecter certaines règles de sécurité fondamentales, notamment les suivantes :

- ☐ Lire toutes les directives.
- ☐ Afin d'éviter les risques de choc électrique, ne pas immerger le cordon, la fiche ou l'appareil dans l'eau ou tout autre liquide.
- ☐ Exercer une étroite surveillance lorsque l'appareil est utilisé par un enfant ou près d'un enfant.
- ☐ Débrancher l'appareil lorsqu'il ne sert pas, avant d'y placer ou d'en retirer des composantes, et de le nettoyer.
- ☐ Éviter tout contact avec les pièces mobiles.
- ☐ Ne pas utiliser un appareil dont la fiche ou le cordon est abîmé, qui fonctionne mal ou qui a été endommagé de quelque façon que ce soit. Pour un examen, une réparation ou un réglage, rapporter l'appareil à un centre de service autorisé. Ou composer le numéro sans frais inscrit sur la page couverture du présent guide.
- ☐ L'utilisation d'accessoires non recommandés par le fabricant de l'appareil peut occasionner un incendie, des chocs électriques ou des blessures.
- ☐ Ne pas utiliser l'appareil à l'extérieur.
- ☐ Ne pas laisser pendre le cordon sur le bord d'une table ou d'un comptoir.
- ☐ S'assurer toujours que le couvercle du presse-agrumes est bien fixé avant de lancer le moteur. Ne pas détacher les brides de fixation pendant le fonctionnement du presse-agrumes.
- ☐ Veiller à arrêter (off) le presse-agrumes après chaque utilisation. S'assurer que le moteur est complètement arrêté avant de démonter l'appareil.

- ❑ Ne pas introduire les doigts ou des objets dans le presse-agrumes pendant l'utilisation. Si des morceaux d'aliment se coincent dans l'orifice, utiliser le poussoir ou un autre morceau de fruit ou de légume pour l'enfoncer. Si cette méthode n'est pas possible, arrêter le moteur et démonter le presse-agrumes pour retirer les aliments coincés.
- ❑ Ne pas utiliser l'appareil si le crible rotatif est endommagé.

CONSERVER CES INSTRUCTIONS.

UTILISATION DOMESTIQUE SEULEMENT

AUTRES MISES EN GARDE IMPORTANTES

- ❑ Tous les utilisateurs de cet appareil doivent lire et comprendre les instructions du guide d'utilisation avant d'utiliser et de nettoyer cet appareil.
- ❑ Ne pas laisser l'appareil sans surveillance pendant son utilisation.
- ❑ Si l'appareil fait défaut pendant l'utilisation, veuillez tourner immédiatement le cadran de sélection à la position d'arrêt (OFF) et débrancher le cordon. Ne pas utiliser ni tenter de réparer un appareil défectueux!
- ❑ Si l'appareil tombe ou est accidentellement immergé, le débrancher immédiatement. **Ne pas mettre les mains dans l'eau!** Ne pas utiliser l'appareil s'il a été immergé dans l'eau.
- ❑ Pour réduire les risques de blessure ou de dommages, ne jamais utiliser l'appareil sur une surface instable.
- ❑ N'utiliser l'appareil qu'aux fins pour lesquelles il a été conçu.

FICHE POLARISÉE (modèles de 120 V uniquement)

Cet appareil est doté d'une fiche polarisée (l'une des broches est plus large que l'autre). Afin de réduire les risques de choc électrique, la fiche se branche dans une prise polarisée dans un sens seulement. Si la fiche n'entre pas complètement dans la prise, tourner la fiche. Si la fiche n'entre toujours pas, communiquer avec un électricien qualifié. Ne pas tenter de modifier la fiche.

INSTRUCTIONS RELATIVES AU CORDON

Cet appareil est doté d'un cordon d'alimentation court et ce, afin de réduire les risques d'emmêlement ou de chutes. Ne pas utiliser de rallonge avec cet appareil.

MISE EN GARDE RELATIVE AU PLASTIFIANT

Mise en garde : Pour empêcher que les plastifiants ne fondent sur le fini du comptoir, de la table ou de tout autre meuble, placer un dessous de verre ou un napperon qui n'est pas en plastique entre l'appareil et le comptoir ou la table.

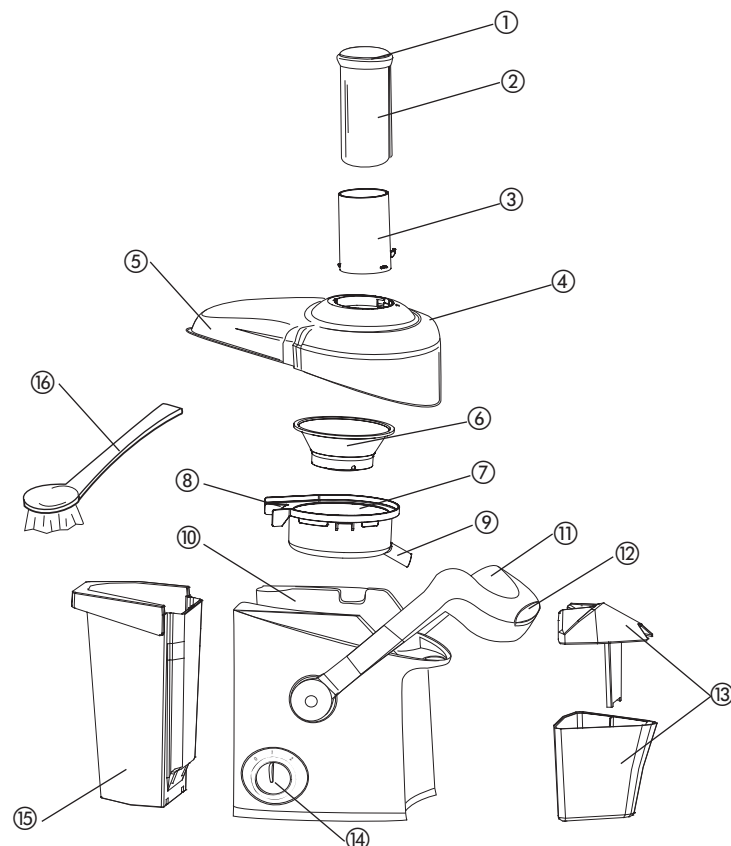
Autrement, il est possible que le fini devienne plus foncé. Des taches permanentes ou des colorations peuvent également apparaître.

ALIMENTATION ÉLECTRIQUE

Un circuit électrique surchargé peut nuire au bon fonctionnement de l'appareil. Il est donc recommandé d'utiliser un circuit dédié à cet appareil.

Familiarisation avec la centrifugeuse

Le produit peut différer légèrement de celui qui est illustré.



- | | |
|--|---|
| † 1. Bouchon central (no de pièce 71291B) | 10. Base contenant le moteur |
| † 2. Poussoir d'aliments
(no de pièce 71273B) | 11. Levier de blocage du couvercle |
| † 3. Entonnoir (pièce n° 71268FT) | 12. Bouton de verrouillage de sécurité |
| † 4. Couvercle (pièce n° 71268LID) | †13. Pichet à jus et nettoyage séparateur
d'écume (pièce n° 71275) |
| 5. Orifice d'éjection de la pulpe | 14. Cadran de sélection |
| † 6. Panier filtre en acier inoxydable
(pièce n° 71269) | †15. Bac à pulpe (pièce n° 71274) |
| † 7. Bol à jus (pièce n° 71270B) | †16. Brosse de nettoyage
(pièce n° 71266B) |
| 8. Bec pour la pulpe | † Pièce amovible e remplaçable par le
consommateur |
| 9. Bec pour le jus | |

RÉGLAGE DE LA VITESSE

La centrifugeuse possède deux vitesses : BASSE (1) et ÉLEVÉE (2). Ces deux vitesses assurent que le régime du moteur est optimal pour une extraction efficace du jus (l'efficacité fait référence à la quantité de jus extraite des aliments). Le réglage de la vitesse se fait simplement en tournant le cadran de sélection à la position désirée.

VITESSE ÉLEVÉE (2)

Position idéale pour les fruits et légumes durs : carottes, gingembre, betteraves et ananas (avec leur peau).

VITESSE BASSE (1)

Position idéale pour les fruits et légumes plus tendres : agrumes, pommes, raisins (avec les tiges), melons, pêches (sans le noyau) et tomates. Ce réglage de vitesse est également recommandé pour les aliments mûrs devenus mous.

ARRÊT (0)

Pour éteindre la centrifugeuse.

AVANT LA PREMIÈRE UTILISATION

La centrifugeuse est livrée partiellement assemblée dans l'emballage. Nous vous suggérons de la démonter et de laver avant la première utilisation toutes les pièces amovibles dans de l'eau tiède avec un détergent liquide biodégradable, non abrasif. Ce nettoyage permettra d'éliminer toutes les traces de poussière et les résidus laissés au moment de la fabrication et de l'expédition.

Nota : S'assurer d'enlever tout l'emballage protecteur avant d'utiliser la centrifugeuse.

Mise en garde : Ne jamais rincer ou immerger la base contenant le moteur dans l'eau ou tout autre liquide.

Se référer aux INSTRUCTIONS D'ASSEMBLAGE OU DE DÉMONTAGE. S'assurer que la centrifugeuse est correctement et complètement assemblée avant de l'utiliser. La centrifugeuse ne fonctionnera pas si elle n'est pas assemblée correctement.

PRÉPARATION

Préparation des fruits et légumes pour en extraire le jus

- Bien laver tous les aliments, à l'aide d'une brosse de soies naturelles. Si vous n'utilisez pas d'aliments biologiques, nous vous recommandons l'utilisation d'un nettoyant biodégradable pour aider à supprimer les résidus de pesticides.

- Retirer et jeter les feuilles enveloppantes des fruits et légumes non biologiques et peler les parties présentant des marques de cire.
- Enlever les parties décolorées ou abîmées.
- Vous pouvez conserver la peau de tous les aliments (y compris celle des ananas et des melons) à l'exception de celle des oranges, des pamplemousses et des mandarines. L'huile contenue dans ces écorces donne un goût amer et est difficile à digérer.
- Retirer les graines de melon, si possible, car elles pourraient passer par la partie supérieure de l'entonnoir pendant l'extraction du jus. Retirer également les noyaux et les pépins des fruits tels que les cerises, les poires et les pêches.
- La centrifugeuse est conçue pour faciliter l'extraction du jus grâce à un entonnoir à grand orifice facilitant la pénétration des aliments volumineux. Par conséquent, vous pouvez y introduire la plupart des pommes, oranges, mandarines, morceaux de gingembre, betteraves, ananas ou melons entiers. S'assurer que l'aliment pénètre facilement dans l'entonnoir. Utiliser le poussoir d'aliments pour pousser lentement l'aliment dans l'entonnoir.

Mise en garde : Ne jamais pousser les aliments dans l'entonnoir avec les doigts.

- Les légumes feuilles, le persil, l'aprophyre et les germes devraient être mis en petits bouquets très serrés et poussés dans l'entonnoir avec le poussoir d'aliments.
- Il n'est pas recommandé d'essayer d'extraire le jus des bananes, puisqu'il est impossible d'en obtenir un jus transparent et que les résidus laissés dans l'appareil peuvent obstruer le tamis très fin du filtre.
- Pour obtenir les meilleurs résultats au moment de l'extraction, les aliments comme les abricots, les prunes, les poires, les pêches et les tomates doivent être fermes.

INSTRUCTIONS D'UTILISATION

1. S'assurer que la centrifugeuse est assemblée complètement et correctement (voir les INSTRUCTIONS D'ASSEMBLAGE). Le panier filtre doit être posé de manière sécuritaire et le bac à pulpe doit être placé à l'arrière de la centrifugeuse, prêt à recevoir la pulpe.

Conseil : Pour réduire le temps de nettoyage, doubler le bac à pulpe d'un sac en plastique (du même genre que celui que vous utilisez à épicerie pour y mettre vos fruits et légumes).

2. Placer le pichet à jus sous le bec pour le jus.

3. Brancher la centrifugeuse dans une prise de courant ordinaire.
4. Tourner le cadran de sélection à la vitesse voulue, BASSE (1) ou ÉLEVÉE (2), et commencer l'extraction du jus.

Important : La centrifugeuse ne fonctionnera pas si le levier de blocage du couvercle n'est pas placé correctement.

Nota : Vous pouvez faire varier les vitesses au cours de l'extraction du jus, selon le réglage approprié pour les différents aliments que vous souhaitez presser (voir RÉGLAGE DE LA VITESSE).

5. Retirer le poussoir d'aliments de l'entonnoir.
6. Alors que le moteur est en marche, placer les aliments dans l'entonnoir.
7. Réinsérer le poussoir d'aliments dans l'entonnoir en alignant la rainure du poussoir d'aliments sur la strie à l'intérieur de l'entonnoir.
8. Utiliser le poussoir d'aliments pour faire glisser doucement les aliments dans l'entonnoir.

Nota : Pour extraire la quantité maximale de jus, appuyer doucement sur le poussoir d'aliments. Ne pas forcer.

Conseil : Essayer d'alterner le type d'aliments dont vous extrayez le jus, afin d'assurer une efficacité maximale.

9. Une fois l'extraction du jus terminée, tourner le cadran de sélection à la position d'arrêt (0). S'assurer de débrancher la centrifugeuse après son utilisation.

CONSEILS POUR UNE EXTRACTION OPTIMALE

Pour éviter une accumulation excessive de pulpe sous le couvercle...

Extraire le jus lentement, car les aliments mouillés sont plus susceptibles de s'accumuler sous le couvercle. Pour dégager la pulpe, taper doucement sur le côté du couvercle. Toujours vider le bac à pulpe lorsqu'il est plein. Cette manœuvre évitera aussi que la pulpe ne tombe dans le jus.

En cas de vibrations ou de bruit excessifs au démarrage de la centrifugeuse...

Il est possible que la pulpe se soit accumulée dans le panier filtre. Nettoyer le filtre et alterner le type d'aliments pendant l'extraction. Nota : En raison de la puissance du moteur, un certain niveau de bruit et/ou de vibrations est normal au moment du démarrage ou de l'arrêt complet de la centrifugeuse. Toutes les centrifugeuses émettent un son légèrement différent.

Pour gérer la quantité de jus pulvérisé par le bec pour le jus...

Extraire le jus aussi lentement que possible pour empêcher la formation excessive de pulpe sous le couvercle et dans le bol à jus. Veiller à conserver le bac à pulpe vide pour assurer un bon débit d'air dans l'appareil.

INSTRUCTIONS D'ASSEMBLAGE

Important : Toujours s'assurer que la centrifugeuse est débranchée avant de commencer l'assemblage.

Étape 1 : Placer le bol à jus

Placer le bol à jus sur la base contenant le moteur, avec le bec pour le jus placé à droite. Abaisser le bol à jus sur la base contenant le moteur afin que le bec pour le jus passe à travers l'anneau ovale de la base du moteur.

Étape 2 : Placer le panier filtre

Saisir le bord du panier filtre avec les deux mains, et le centrer sur le moyeu de la base du moteur à l'intérieur du bol à jus. Placer délicatement le panier filtre sur le moyeu, en le tournant légèrement jusqu'à ce qu'il s'enclenche en place. Appuyer fermement sur le bord du panier filtre pour s'assurer qu'il ne bouge pas (appliquer la même pression des deux côtés du panier filtre pour qu'il soit bien fixé). Lorsqu'il est placé correctement, le panier filtre tourne librement et ne se soulève pas du bol à jus.

Étape 3 : Placer le couvercle

Placer le couvercle sur le bol à jus de telle sorte que l'orifice d'éjection de la pulpe soit placé au dessus du bec pour la pulpe.

Étape 4 : Fixer l'entonnoir

Centrer l'entonnoir sur l'ouverture du couvercle pour que le crochet du verrouillage de sécurité sur l'entonnoir se trouve légèrement à droite de la flèche sur le couvercle. Insérer les trois languettes situées autour de la base de l'entonnoir dans les trois fentes correspondantes situées dans l'ouverture du couvercle. Faire tourner l'entonnoir vers la gauche jusqu'à ce que la marque du verrouillage de sécurité de l'entonnoir s'aligne sur la flèche du couvercle.

Étape 5 : Enclencher le levier de blocage du couvercle

Tout en appuyant sur le bouton de verrouillage de sécurité, basculer le levier de blocage du couvercle vers le haut jusqu'à ce que le crochet de verrouillage de sécurité s'enclenche sur l'entonnoir. Une fois que le levier est fixé solidement en place, relâcher le bouton de verrouillage de sécurité.

Important : la centrifugeuse ne fonctionnera pas si le levier de blocage du couvercle n'est pas placé correctement.

Étape 6 : Placer le bac à pulpe

Incliner légèrement le bac à pulpe et le placer directement sous l'orifice d'éjection de la pulpe. Pousser le bas du bac à pulpe vers l'intérieur pour que le rebord supérieur se glisse derrière le bec pour la pulpe. Continuer à appuyer fermement sur la partie inférieure du bac à pulpe jusqu'à ce qu'il s'encastre parfaitement contre la base contenant le moteur. S'il est placé correctement, le bac à pulpe est complètement recouvert par le couvercle.

Étape 7 : Placer le pichet à jus

Glisser le séparateur d'écume dans le pichet à jus, puis placer le pichet sous le bec pour le jus. S'assurer que le bec déversera le jus dans l'ouverture large du couvercle du pichet.

Rangement et insertion du poussoir d'aliments

Placer le poussoir d'aliments dans l'entonnoir jusqu'au moment où vous serez prêt à extraire le jus. Pour l'insérer, tourner le poussoir d'aliments jusqu'à ce que la rainure du poussoir d'aliments soit correctement alignée sur la strie à l'intérieur de l'entonnoir.

INSTRUCTIONS DE DÉMONTAGE

Important : Toujours s'assurer que la centrifugeuse est débranchée avant de commencer le démontage.

Étape 1 : Dégager le levier de blocage du couvercle

Tout en appuyant sur le bouton de verrouillage de sécurité, basculer le levier de blocage du couvercle pour le dégager de l'entonnoir. Relâcher le bouton de verrouillage de sécurité.

Étape 2 : Retirer le couvercle

Saisir le couvercle par l'entonnoir et le soulever pour le retirer du bol à jus. S'assurer de maintenir en place le poussoir d'aliments s'il est resté à l'intérieur de l'entonnoir ou, pour faciliter le nettoyage, débloquent l'entonnoir en le tournant vers la droite et le retirer du couvercle.

Étape 3 : Retirer le bac à pulpe

Saisir la partie inférieure du bac à pulpe et le soulever de la centrifugeuse, en l'inclinant légèrement pour le dégager de l'arrière du bec d'éjection de la pulpe.

Étape 4 : Retirer le bol à jus

Saisir à deux mains les bords du bol à jus. Alors que le panier filtre se trouve toujours à l'intérieur, soulever délicatement le bol à jus de la base contenant le moteur. Au besoin, le faire pivoter légèrement. Le panier filtre peut alors être retiré du bol à jus pour être nettoyé.

Mise en garde : Les lames sont extrêmement coupantes! Manipuler le panier filtre avec précaution.

INSTRUCTIONS D'ENTRETIEN À L'INTENTION DE L'UTILISATEUR

Important : Toujours débrancher la centrifugeuse avant l'assemblage, le démontage et le nettoyage.

Cet appareil ne requiert que très peu d'entretien. Il ne contient aucune pièce réparable par l'utilisateur. Ne pas tenter de le réparer soi-même. Tout entretien requérant un démontage doit être effectué par un technicien qualifié pour ce type de réparation.

NETTOYAGE DE LA CENTRIFUGEUSE

La centrifugeuse doit être nettoyée après chaque utilisation. S'assurer que la centrifugeuse est débranchée, et suivre les INSTRUCTIONS DE DÉMONTAGE avant de suivre les instructions de nettoyage ci-dessous.

1. À l'aide d'une éponge ou d'un linge humide, nettoyer la base contenant le moteur, les pieds caoutchoutés et le dessous de la centrifugeuse. À l'aide d'une brosse à dents ou d'un linge, nettoyer le jus à l'intérieur du moyeu de la base contenant le moteur (sur le dessus de la base).

Important : Ne pas immerger la base contenant le moteur dans l'eau, et ne pas pulvériser d'eau sur l'appareil. Nettoyer uniquement à l'aide d'une éponge, d'un linge ou d'un essuie tout.

2. Toutes les pièces de la centrifugeuse – à l'exception de la base contenant le moteur – sont lavables dans de l'eau savonneuse tiède, à l'aide d'un détergent liquide doux pour la vaisselle. Ne pas utiliser de produits contenant de l'ammoniaque ni de poudres à récurer, car ces produits pourraient ternir, érafler ou abîmer la surface de l'appareil.
3. Utiliser la brosse de nettoyage fournie pour nettoyer le couvercle et le bol à jus. Ne pas utiliser de brosse métallique, ni de tampon à récurer.
4. Pour nettoyer convenablement le poussoir d'aliments, retirer le bouchon circulaire du couvercle du poussoir d'aliments. Pour retirer le bouchon, le saisir et le tirer directement hors du poussoir d'aliments, en l'agrippant par l'encoche. Remettre le bouchon une fois que les pièces sont sèches.
5. Pour nettoyer le panier filtre, utiliser la bosse de nettoyage fournie afin de s'assurer que les minuscules trous du filtre à tamis ne sont pas bouchés. Pour ce faire, tenir le panier filtre sous un robinet ouvert tout en brossant le filtre à tamis de l'intérieur et de l'extérieur du panier filtre.

Nota : Il est possible de laver occasionnellement les pièces amovibles dans un lave vaisselle, À CONDITION de les placer dans le panier supérieur. Toutefois, un nettoyage à l'eau tiède savonneuse après chaque utilisation est suffisant.

Conseil : La pulpe du bac à pulpe peut être utilisée de différentes façons pour faire par exemple des pains, des muffins, des gâteaux, des consommés, des masques faciaux et du compost pour le jardin.

ENLEVER LES TACHES TENACES

En raison du puissant pouvoir tachant des caroténoïdes présents dans de nombreux légumes, en particulier dans les carottes, nous vous suggérons de faire tremper les pièces tachées pendant toute une nuit dans l'une des solutions suivantes :

- savon biodégradable dilué dans une quantité suffisante d'eau chaude pour recouvrir les pièces amovibles de la centrifugeuse;
- 60 ml (¼ de tasse) d'eau de Javel diluée dans un évier rempli d'eau chaude;
- une mesure d'eau chaude ajoutée à une mesure de vinaigre de cidre;
- ½ petite boîte de bicarbonate de soude diluée dans suffisamment d'eau chaude pour recouvrir les pièces amovibles de la centrifugeuse

NE JAMAIS UTILISER D'AMMONIAQUE NI D'ABRASIFS!

Après avoir laissé tremper les pièces une nuit entière, les frotter légèrement à l'aide d'une brosse de soies douce et de détergent liquide.

Important : Ne jamais immerger la base contenant le moteur dans l'eau ou tout autre liquide!

RANGEMENT

Ranger la centrifugeuse dans sa boîte ou dans un endroit propre et sec. Ne jamais ranger la centrifugeuse sans la débrancher.

Ne jamais serrer le cordon autour de l'appareil. Ne pas mettre de pression sur le cordon à l'endroit où il entre dans la centrifugeuse, car cela risque de l'effiloche et de le briser.

NOTE/NOTA

NEED HELP?

For service, repair or any questions regarding your appliance, call the appropriate "800" number on the cover of this book. **Do not** return the product to the place of purchase. **Do not** mail the product back to the manufacturer nor bring it to a service center. You may also want to consult the website listed on the cover of this manual.

One-Year Limited Warranty (Applies only in the United States and Canada)

What does it cover?

- Any defect in material or workmanship; provided; however, Applica's liability will not exceed the purchase price of the product.

For how long?

- One year after the date of original purchase.

What will we do to help you?

- Provide you with a reasonably similar replacement product that is either new or factory refurbished.

How do you get service?

- Save your receipt as proof of the date of sale.
- Check our on-line service site at www.prodprotect.com/applica, or call our toll-free number, 1-800-231-9786, for general warranty service.
- If you need parts or accessories, please call 1-800-738-0245.

What does your warranty not cover?

- Damage from commercial use
- Damage from misuse, abuse or neglect
- Products that have been modified in any way
- Products used or serviced outside the country of purchase
- Glass parts and other accessory items that are packed with the unit
- Shipping and handling costs associated with the replacement of the unit
- Consequential or incidental damages (Please note, however, that some states do not allow the exclusion or limitation of consequential or incidental damages, so this limitation may not apply to you.)

How does state law relate to this warranty?

- This warranty gives you specific legal rights, and you may also have other rights that vary from state to state or province to province.

BESOIN D'AIDE?

Pour communiquer avec les services d'entretien ou de réparation, ou pour adresser toute question relative au produit, composer le numéro sans frais approprié indiqué sur la page couverture. **Ne pas** retourner le produit où il a été acheté. **Ne pas** poster le produit au fabricant ni le porter dans un centre de service. On peut également consulter le site web indiqué sur la page couverture.

Garantie limitée de un an (Valable seulement aux États-Unis et au Canada)

Quelle est la couverture?

- Tout défaut de main-d'oeuvre ou de matériau; toutefois, la responsabilité de la société Applica se limite au prix d'achat du produit.

Quelle est la durée?

- Un an après l'achat original.

Quelle aide offrons nous?

- Remplacement par un produit raisonnablement semblable nouveau ou réusiné.

Comment se prévaut-on du service?

- Conserver son reçu de caisse comme preuve de la date d'achat.
- Visiter notre site web au www.prodprotect.com/applica, ou composer sans frais le 1 800 231-9786, pour obtenir des renseignements généraux relatifs à la garantie.
- On peut également communiquer avec le service des pièces et des accessoires au 1 800 738-0245.

Qu'est-ce que la garantie ne couvre pas?

- Des dommages dus à une utilisation commerciale.
- Des dommages causés par une mauvaise utilisation ou de la négligence.
- Des produits qui ont été modifiés.
- Des produits utilisés ou entretenus hors du pays où ils ont été achetés.
- Des pièces en verre et tout autre accessoire emballés avec le produit.
- Les frais de transport et de manutention reliés au remplacement du produit.
- Des dommages indirects (il faut toutefois prendre note que certains états ne permettent pas l'exclusion ni la limitation des dommages indirects).

Quelles lois régissent la garantie?

- Les modalités de la présente garantie donnent des droits légaux spécifiques. L'utilisateur peut également se prévaloir d'autres droits selon l'état ou la province qu'il habite.

700 W 120 V ~ 60 Hz

Copyright © 2008 Applica Consumer Products, Inc.

Made in People's Republic of China
Printed in People's Republic of China

Fabriqué en République populaire de Chine
Imprimé en République populaire de Chine



2008/2-26-59E/F