



Fast Brew™

CAFETIÈRE 12 TASSES



Modeles MEFB6B, MEFB6W, MEFB6BCAN, MEFB6WCAN

CONSIGNES DE SÉCURITÉ IMPORTANTES

Afin de réduire les risques d'incendie, d'électrocution et de blessures pendant l'utilisation de tout appareil électroménager, toujours observer les précautions élémentaires de sécurité, y compris les suivantes:

1. Lire toutes les instructions.
2. Ne jamais toucher les surfaces chaudes. Se servir des poignées ou de boutons.
3. Afin de vous protéger contre le feu, les décharges électriques et les blessures, ne jamais plonger le cordon, la prise ou la cafetière dans l'eau ou dans tout autre liquide.
4. Assurer une étroite surveillance lorsque l'appareil est utilisé par ou à proximité des enfants.
5. Débrancher l'appareil lorsqu'il ne sert pas ou avant le nettoyage. Le laisser refroidir avant d'y fixer ou d'en retirer des pièces, ou avant de le nettoyer.
6. Ne pas utiliser l'appareil si la fiche ou le cordon est endommagé, si l'appareil a déjà mal fonctionné ou s'il a été endommagé de quelque façon que ce soit. Communiquer avec le Service à la clientèle pour le faire examiner, réparer ou rajuster.
7. L'utilisation d'accessoires non recommandés par le fabricant pourrait causer un feu, une décharge électrique ou une blessure.
8. Ne pas utiliser l'appareil à l'extérieur.
9. Ne pas laisser le cordon pendre de la table ou du plan de travail, ou entrer en contact avec des surfaces chaudes.
10. Ne pas placer l'appareil sur un brûleur de cuisinière à gaz ou un élément de cuisinière électrique, ni à proximité, et jamais dans un four chaud.
11. Pour débrancher la cafetière, appuyer sur le bouton AUTO ON/OFF, puis débrancher.
12. Ne pas utiliser l'appareil pour un usage autre que celui auquel il est destiné.
13. S'assurer que les couvercles sont bien en place avant de faire fonctionner l'appareil.
14. Pour éviter les risques de brûlures, ne pas retirer le couvercle de la carafe pendant le fonctionnement de la cafetière.

15. La carafe est conçue exclusivement pour cette cafetière et ne doit jamais être utilisée sur la cuisinière électrique.
16. Ne jamais placer la carafe chaude sur une surface froide ou mouillée.
17. Ne jamais utiliser une carafe fissurée ou dont la poignée est instable.
18. Ne pas nettoyer la carafe au moyen de détergents forts, de laine d'acier ou de d'autres produits abrasifs.

CONSERVER CES CONSIGNES

Pour Usage Domestique Seulement

AUTRES CONSIGNES DE SÉCURITÉ IMPORTANTES

MISE EN GARDE: Cet appareil produit de la chaleur et de la vapeur lors de son fonctionnement. Il importe donc de prendre toutes les précautions d'usage afin de prévenir les risques de brûlures, d'incendie ou d'autres dommages corporels et matériels.

1. Tous les utilisateurs devraient lire et comprendre le présent mode d'emploi avant d'utiliser ou de nettoyer la cafetière.
2. Brancher la fiche du cordon de l'appareil dans une prise électrique de 120 volts c.a. seulement.
3. N'utiliser toujours que de l'eau dans cet appareil, et aucun autre liquide ou aliment. Ne rien mélanger ou ajouter à l'eau versée dans la cafetière, sauf de la manière recommandée pour le nettoyage dans les consignes d'entretien par l'utilisateur.
4. Ne JAMAIS tenter de déplacer la cafetière contenant du liquide chaud. Laisser l'appareil refroidir complètement avant de le déplacer.
5. Tenir cet appareil à au moins 10 cm de distance du mur ou d'autres objets pendant son fonctionnement. Ne jamais placer d'objets audessus de la cafetière pendant son utilisation et poser l'appareil sur une surface résistant à la chaleur.
6. Si la cafetière fait défaut pendant son utilisation, appuyer sur le bouton ON/OFF pour l'éteindre, puis débrancher immédiatement. Ne pas utiliser l'appareil endommagé ni essayer de le réparer.
7. Si l'appareil tombe dans l'eau ou dans un liquide quelconque, ou se retrouve accidentellement submergé, le débrancher immédiatement! Ne jamais le sortir de l'eau avant de l'avoir débranché! Ne pas réutiliser l'appareil s'il est tombé dans l'eau ou a été submergé. Communiquer avec le Service à la clientèle pour le faire examiner et réparer.
8. Ne pas laisser cet appareil fonctionner sans surveillance.
9. NE JAMAIS chauffer la carafe dans un four à micro-ondes.
10. NE JAMAIS laisser la carafe vide sur la plaque chauffante lorsque l'appareil est en marche, autrement celle-ci pourrait se fissurer ou autrement s'endommager.

ATTENTION: Afin d'éviter les blessures lors de l'utilisation de la fonction Pause et service automatique, replacer la carafe dans les 30 secondes qui suivent.

Fiche polarisée

Par mesure de sécurité, cet appareil est muni d'une fiche d'alimentation électrique polarisée (dont l'une des broches est plus longue que l'autre). Pour prévenir tout risque d'incendie et de décharge électrique, cette fiche ne peut être insérée que d'une seule façon dans la prise murale. Si les deux broches n'entrent pas complètement, renverser la fiche. Si elle n'entre toujours pas correctement, faire appel à un électricien professionnel. Ne jamais tenter de modifier ou de contourner ce dispositif de sécurité.

Consignes relatives au cordon court

Cet appareil est muni d'un cordon d'alimentation court visant à prévenir qu'on s'y prenne les pieds et trébuche, ce qui risque toujours de survenir lorsqu'un appareil est équipé d'un cordon plus long. Ainsi, ne jamais utiliser de rallonge avec cet appareil.

Précautions relatives aux plastifiants

MISE EN GARDE: Afin d'éviter que les plastifiants exsudent de la finition du plan de travail, de la table ou de tout autre support, utiliser des dessous de verre ou des napperons NON PLASTIFIÉS entre l'appareil et la finition du plan de travail ou de la table.

Autrement, la surface pourrait ternir ou devenir plus foncée. Des défauts permanents ou des taches pourraient apparaître.

Alimentation électrique

Si le circuit électrique est surchargé par d'autres dispositifs, cet appareil pourrait ne pas fonctionner correctement. Dans la mesure du possible, le brancher à un circuit indépendant.

Capacité

Cafetière 12 tasses: Donne 12 tasses d'environ 5 oz de café chacune.

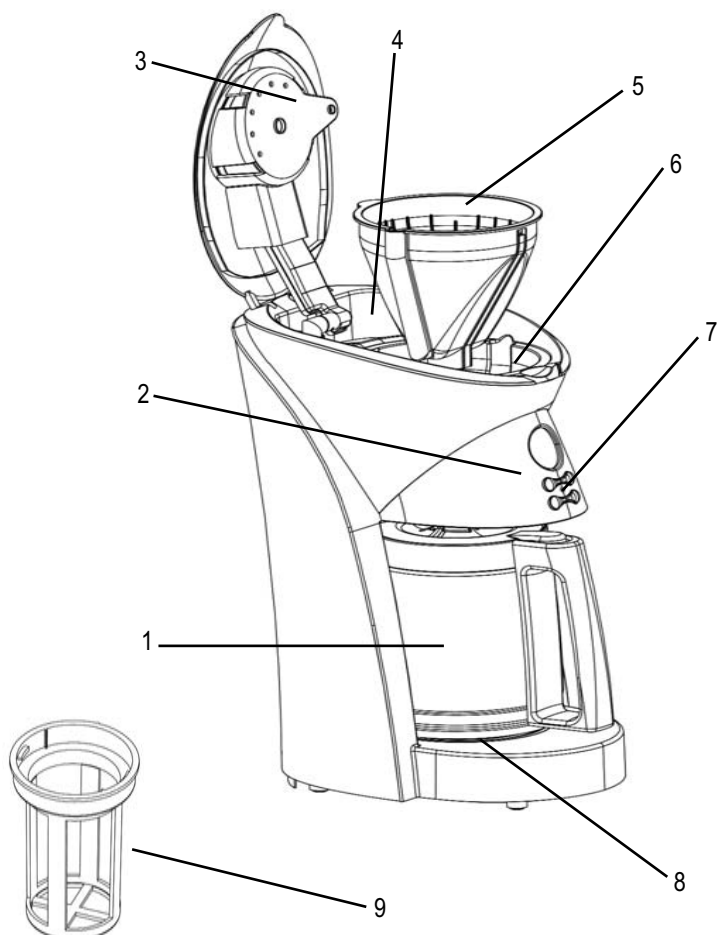
NOTA: La tasse de 5 oz représente la tasse standard de l'industrie américaine, et la plupart des fabricants de cafetières l'utilisent. Pour remplir votre chope préférée, remplir le réservoir de la cafetière avec la quantité d'eau nécessaire pour 4 tasses (20 onces).

ATTENTION

AFIN DE RÉDUIRE LE RISQUE D'INCENDIE ET D'ÉLECTROCUTION, NE PAS RETIRER LE BOÎTIER INFÉRIEUR QUI NE CONTIENT AUCUNE PIÈCE POUVANT ÊTRE RÉPARÉE PAR L'UTILISATEUR. TOUTE RÉPARATION DOIT ÊTRE EFFECTUÉE PAR DU PERSONNEL AGRÉÉ UNIQUEMENT.

Bien connaître votre cafetière 12 tasses

Le produit peut différer légèrement de l'illustration.



1. Carafe en verre et couvercle

Noir P/N 31455B

Blanc P/N 31455W

2. Tableau de commande

3. Pomme de douche

4. Réservoir d'eau

5. Porte-filtre amovible

Noir P/N 31456B

Blanc P/N 31456W

6. Cavité porte-filtre

7. Voyant lumineux

8. Plaque chauffante

9. Panier pour infuser le thé

Noir P/N 31457B

Blanc P/N 31457W

Avant la première utilisation

ATTENTION: Afin de réduire le risque de décharge électrique, ne pas plonger la cafetière dans l'eau ou dans tout autre liquide et ne pas laisser le fil électrique c.a. entrer en contact avec l'eau ou avec tout autre liquide.

1. Après avoir enlevé soigneusement l'emballage, vous devez nettoyer l'intérieur de la cafetière et de la carafe en verre. Enlever toute étiquette des surfaces externes.
2. Préparer 12 tasses (de 5 oz) d'eau fraîche seulement. Suivre le MODE D'EMPLOI, mais ne pas ajouter de café moulu ni de filtre en papier dans le porte-filtre amovible.
3. Lorsque toute l'eau se sera écoulée dans la carafe, appuyer sur le bouton AUTO ON/OFF pour éteindre la cafetière.
4. Laisser refroidir pendant 15 minutes, jeter l'eau de la carafe et répéter les étapes 2 et 3.
5. Après que l'eau de la deuxième carafe d'eau sera refroidie, jeter l'eau et laver à fond le porte-filtre amovible, la carafe en verre et son couvercle dans de l'eau savonneuse tiède. Faire sécher complètement toutes les pièces.

Filtres à café

On peut se procurer les filtres à café coniques en papier dans tous les bons magasins d'alimentation et dans les boutiques et magasins qui vendent des cafetières.

Nous recommandons l'utilisation de filtres coniques Melitta no 4.

Les filtres en papier en forme de panier ne sont pas recommandés, car leur format ne correspond pas à celui du panier-filtre amovible. Leur utilisation pourrait occasionner des débordements et des dégâts pendant le fonctionnement de la cafetière.

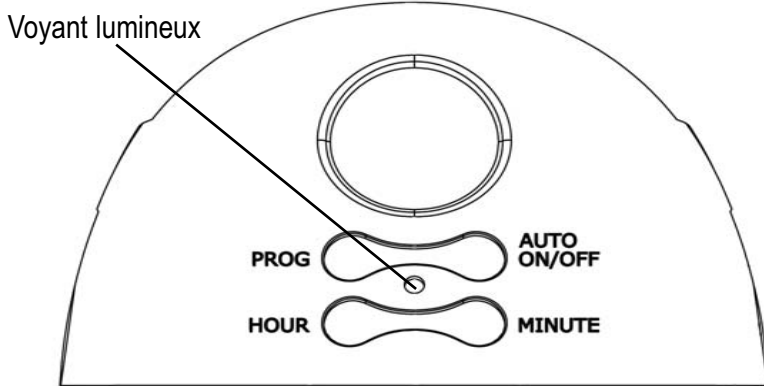


ILLUSTRATION 1:
Panneau de réglage

Régler l'heure

1. Brancher la cafetière dans une prise de 120 V ~ 60 Hz. L'écran indiquera 12 h et continuera à clignoter jusqu'à ce que l'heure soit réglée.
2. Appuyer sur le bouton HOUR jusqu'à l'obtention de l'heure voulue (la petite aiguille sera à la bonne position). Pendant le réglage, l'indication AM/PM sur l'écran changera automatiquement.
3. Appuyer sur le bouton MINUTE jusqu'à l'obtention de la minute voulue (la grande aiguille sera à la bonne position). L'écran devrait maintenant indiquer la bonne heure et la trotteuse devrait bouger.

MODE D'EMPLOI

Préparation du café – Démarrage immédiat

NOTA: Pour préparer le café, le panier pour infuser le thé n'est pas utile. Pour le retirer, maintenir ouvert le couvercle de la carafe avec une main et, avec l'autre, tenir le bord du panier pour infuser le thé. L'onglet sur le bord extérieur du panier pour infuser le thé sera aligné avec la position ^{CLOSE} située sur le côté inférieur du couvercle de la carafe. Tourner le panier pour infuser le thé dans le sens inverse des aiguilles d'une montre jusqu'à ce que l'onglet soit aligné avec la position ^{OPEN} située au bas du couvercle de la carafe. Retirer le panier pour infuser le thé et fermer le couvercle de la carafe.

1. Brancher l'appareil dans une prise électrique 120 V c.a. standard.
2. Les marques sur la carafe indiquent le niveau d'eau nécessaire pour préparer le nombre de tasses désiré. Remplir la carafe avec de l'eau froide du robinet. Refermer le couvercle.

NOTA: Il n'est pas recommandé de préparer moins de 4 tasses de café.

3. Lever le couvercle à charnière situé sur le dessus de la cafetière et verser lentement l'eau dans le réservoir d'eau.
4. Saisir le porte-filtre amovible, le soulever et le sortir de la cavité. Insérer un filtre en papier no 4 dans le porte-filtre amovible.

Nous recommandons l'utilisation de filtres coniques Melitta no 4.

5. Mettre le café moulu dans le filtre, en mesurant une cuillère à table rase par tasse de café désirée.
6. Replacer le porte-filtre amovible en le poussant dans la cavité prévue à cet effet. Lorsqu'il sera correctement placé, l'onglet du porte-filtre sera placé sur le devant de la cavité.
7. Régler le régulateur de concentration à la force voulue.
8. Placer la carafe sur la plaque chauffante. Voir à ce que la carafe soit bien placée sur la plaque chauffante sous le dispositif Pause et service automatique.
9. Appuyer sur le bouton AUTO ON/OFF une fois. Le voyant lumineux s'allumera et le cycle de préparation commencera.

10. Si vous désirez servir une tasse de café avant que le cycle de préparation ne soit terminé, retirer simplement la carafe de la plaque chauffante. L'égouttement cessera automatiquement. Remettre la carafe en place sur la plaque chauffante dans les 30 secondes; l'égouttement reprendra. Si la carafe n'est pas remplacée sur la plaque chauffante, l'eau chaude pourrait déborder du porte-filtre.
11. Lorsque la préparation est terminée, la cafetière change de mode afin de garder le liquide chaud; elle gardera le café à la température requise pour le servir. Pour garder le café chaud, remplacer la carafe sur la plaque chauffante lorsque vous ne servez pas.
12. Appuyer sur le bouton AUTO ON/OFF une autre fois pour éteindre l'appareil lorsque vous ne vous en servez pas. Lorsque le cycle de préparation est terminé, l'appareil s'éteindra automatiquement après deux heures. L'indicateur lumineux s'éteindra.
13. Laisser la cafetière refroidir pendant 10 minutes entre les cycles.

ATTENTION: La plaque chauffante est chaude! Ne pas toucher le bas de la carafe ni la plaque chauffante pendant la préparation ni après celle-ci.

NOTA: La quantité de café dans la carafe peut être légèrement inférieure à la quantité d'eau qui a été versée dans le réservoir d'eau, car une certaine quantité d'eau est absorbée par les grains de café.

Préparation du café - Programmation de la minuterie à retardement

1. Suivre les étapes 1 à 8 de « Préparation du café-Démarrage immédiat ».
2. Vérifier que l'heure est bien exacte (voir les instructions « Régler l'heure » à la page 7).
3. Appuyer sur le bouton PROG une fois et relâcher. Le voyant lumineux clignotera et l'heure indiquée sera 12 h.
4. Régler l'heure de départ en utilisant les boutons HOUR et MIN, comme décrit précédemment dans la section « Régler l'heure ».
5. Pendant le réglage, AM et PM sur l'écran changeront automatiquement.
6. Appuyer de nouveau sur le bouton PROG pour compléter le réglage de l'heure de départ.
7. Après le réglage, appuyer sur le bouton AUTO ON/OFF une fois pour activer la fonction Programmation. Le voyant lumineux clignotera pour indiquer que la minuterie est réglée.

NOTA: Lorsque vous utilisez le mode de départ immédiat après avoir effectué un cycle programmé, sans débrancher la cafetière, il peut être nécessaire d'appuyer sur le bouton AUTO ON/OFF deux fois. La première fois, le voyant lumineux clignotera; la deuxième fois, le voyant s'allumera en permanence et la préparation commencera.

8. Si vous désirez servir une tasse de café durant le cycle de préparation, retirez simplement la carafe de la plaque chauffante. L'égouttement cessera automatiquement. Remettez la carafe à sa place sur la plaque chauffante dans les 30 secondes qui suivent; l'égouttement reprendra. Si la carafe n'est pas remise sur la plaque chauffante, le café pourrait déborder du porte-filtre.
9. Lorsque la préparation est terminée, la cafetière change de mode afin de garder le liquide chaud; elle gardera le café à la température requise pour le servir. Pour garder le café chaud, replacer la carafe sur la plaque chauffante lorsque vous ne servez pas.
10. Appuyer sur le bouton AUTO ON/OFF une autre fois pour éteindre l'appareil lorsque vous ne vous en servez pas. Lorsque le cycle de préparation est terminé, l'appareil s'éteindra automatiquement après deux heures. L'indicateur lumineux s'éteindra.
11. Laisser la cafetière refroidir pendant 10 minutes entre les cycles.

ATTENTION: La plaque chauffante est chaude! Ne pas toucher le bas de la carafe ni la plaque chauffante pendant la préparation ni après celle-ci.

NOTA: La quantité de café dans la carafe peut être légèrement inférieure à la quantité d'eau qui a été versée dans le réservoir d'eau, car une certaine quantité d'eau est absorbée par les grains de café.

NOTA: La fonction programmable doit être réglée de nouveau après avoir été utilisée.

Préparation du thé – Démarrage immédiat

1. Brancher l'appareil dans une prise électrique 120 V c.a. standard.
2. Remplir la carafe avec de l'eau froide du robinet jusqu'à la marque des 11 tasses. Refermer le couvercle.

NOTA: La quantité maximale de thé qui pourra être préparée est de 11 tasses; autrement, la carafe débordera.

NOTA: Nous recommandons de ne pas préparer moins de 11 tasses de thé.

3. Lever le couvercle à charnière situé sur le dessus de la cafetière et verser lentement l'eau dans le réservoir d'eau.
4. Voir à ce qu'il n'y ait pas de filtre en papier dans le porte-filtre amovible. Il n'est pas nécessaire d'avoir un filtre en papier pour préparer le thé, mais le porte-filtre devrait néanmoins être en place. Lorsque bien placé, l'onglet du porte-filtre sera rangé sur le devant de la cavité. Refermer le couvercle.
5. Régler le régulateur de concentration à la force voulue.
6. Le panier pour infuser le thé permet d'utiliser du thé en feuilles ou en sachets.

Nous vous recommandons d'utiliser les quantités suivantes, en supposant que vous préparez 11 tasses :

Feuilles de thé	8 cuillères à thé
Sachets de thé	8 sachets

NOTA: Le tableau peut être modifié selon les goûts et le type de thé utilisé.

NOTA: Si vous utilisez des sachets de thé, vous devez enlever les fils attachés aux sachets.

7. Pour retirer le panier pour infuser le thé, maintenir le couvercle de la carafe ouvert avec une main, et avec l'autre tenir le bord du panier pour infuser le thé. L'onglet sur le bord extérieur du panier pour infuser le thé sera aligné avec la position **CLOSE** située sur le côté inférieur du couvercle de la carafe. Tourner le panier pour infuser le thé dans le sens inverse des aiguilles d'une montre jusqu'à ce que l'onglet soit aligné avec la position **OPEN** située au bas du couvercle de la carafe. Retirer le panier pour infuser le thé et fermer le couvercle de la carafe.



ILLUSTRATION 2:

Montage du panier pour infuser le thé

8. Placer les sachets ou les feuilles de thé dans le panier pour infuser le thé. Voir à ce qu'aucun sachet ne dépasse du panier et, si vous utilisez des sachets, à ce que les fils aient été enlevés.
9. Le montage du panier pour infuser le thé dans la carafe est en fait l'inverse de l'étape 7. Placer le panier pour infuser le thé sur le côté inférieur du couvercle de la carafe en alignant l'onglet du bord extérieur du panier avec la position **OPEN**, située au bas du couvercle de la carafe. Tenir le panier pour infuser le thé et tourner dans le sens des aiguilles d'une montre jusqu'à ce que l'onglet soit aligné avec la position **CLOSE** et se bloque. Fermer le couvercle de la carafe.
10. Placer la carafe sur la plaque chauffante. Voir à ce que la carafe soit bien placée sur la plaque chauffante sous le dispositif Pause et service automatique.
11. Appuyer sur le bouton AUTO ON/OFF une fois. Le voyant lumineux s'allumera et le cycle de préparation commencera.
12. Si vous désirez servir une tasse de thé avant que le cycle de préparation ne soit terminé, retirer simplement la carafe de la plaque chauffante. L'égouttement cessera automatiquement. Remettre la carafe en place sur la plaque chauffante dans les 30 secondes; l'égouttement reprendra. Si la carafe n'est pas replacée sur la plaque chauffante, l'eau chaude pourrait déborder du porte-filtre.
13. Lorsque la préparation est terminée, l'appareil change de mode afin de garder le liquide chaud; il gardera le thé à la température requise pour le servir. Pour garder le thé chaud, replacer la carafe sur la plaque chauffante lorsque vous ne servez pas.

NOTA: Selon les goûts et le type de thé utilisé, vous préférerez peut-être laisser le thé infuser plus longtemps avant de retirer le panier pour infuser le thé.

ATTENTION: La carafe, le couvercle et le panier pour infuser le thé sont chauds après la préparation! Soyez très vigilants lorsque vous manipulez ces pièces.

14. Appuyer sur le bouton AUTO ON/OFF une autre fois pour éteindre l'appareil lorsque vous ne vous en servez pas. Lorsque le cycle de préparation est terminé, l'appareil s'éteindra automatiquement après deux heures. L'indicateur lumineux s'éteindra.
15. Laisser refroidir la cafetière pendant 10 minutes entre les cycles.

ATTENTION: La plaque chauffante est chaude! Ne pas toucher le bas de la carafe ni la plaque chauffante pendant la préparation ni après celle-ci.

NOTA: La quantité de thé dans la carafe peut être légèrement inférieure à la quantité d'eau qui a été versée dans le réservoir d'eau, car une certaine quantité d'eau est absorbée par les feuilles ou les sachets de thé.

Préparation du thé – Programmation de la minuterie à retardement

1. Suivre les étapes 1 à 10 de « Préparation du thé – Démarrage immédiat ».
2. Vérifier que l'heure est bien exacte (voir les instructions « Régler l'heure » à la page 7).
3. Appuyer sur le bouton PROG une fois et relâcher. Le voyant lumineux clignotera et l'heure indiquée sera 12 h.
4. Régler l'heure de départ en utilisant les boutons HOUR et MIN, comme décrit précédemment dans la section « Régler l'heure ».
5. Pendant le réglage, AM et PM sur l'écran changeront automatiquement.
6. Appuyer de nouveau sur le bouton PROG pour compléter le réglage de l'heure de départ.
7. Après le réglage, appuyer sur le bouton AUTO ON/OFF une fois pour activer la fonction Programmation. Le voyant lumineux clignotera pour indiquer que la minuterie est réglée.

NOTA: Lorsque vous utilisez le mode de départ immédiat après avoir effectué un cycle programmé, sans débrancher la cafetière, il peut être nécessaire d'appuyer sur le bouton AUTO ON/OFF deux fois. La première fois, le voyant lumineux clignotera; la deuxième fois, le voyant s'allumera en permanence et la préparation commencera.

8. Si vous désirez servir une tasse de thé avant que le cycle de préparation ne soit terminé, retirer simplement la carafe de la plaque chauffante. L'égouttement cessera automatiquement. Remettre la carafe en place sur la plaque chauffante dans les 30 secondes; l'égouttement reprendra. Si la carafe n'est pas replacée sur la plaque chauffante, l'eau chaude pourrait déborder du porte-filtre.
9. Lorsque la préparation est terminée, l'appareil change de mode afin de garder le liquide chaud; il gardera le thé à la température requise pour le servir. Pour garder le thé chaud, replacer la carafe sur la plaque chauffante lorsque vous ne servez pas.

NOTA: Selon les goûts et le type de thé infusé, vous pouvez choisir de laisser le thé infuser plus longtemps avant d'enlever le panier et de servir.

ATTENTION: La carafe, le couvercle et le panier pour infuser le thé sont chauds après la préparation! Soyez très vigilants lorsque vous manipulez ces pièces.

10. Appuyer sur le bouton AUTO ON/OFF une autre fois pour éteindre l'appareil lorsque vous ne vous en servez pas. Lorsque le cycle de préparation est terminé, l'appareil s'éteindra automatiquement après deux heures. L'indicateur lumineux s'éteindra.
11. Laisser refroidir la cafetière pendant 10 minutes entre les cycles.

ATTENTION: La plaque chauffante est chaude! Ne pas toucher le bas de la carafe ni la plaque chauffante pendant la préparation ni après celle-ci.

NOTA: La quantité de thé dans la carafe peut être légèrement inférieure à la quantité d'eau qui a été versée dans le réservoir d'eau, car une certaine quantité d'eau est absorbée par les feuilles ou les sachets de thé.

NOTA: La fonction programmable doit être réglée de nouveau après avoir été utilisée.

Pause et service automatique

La fonction Pause et service automatique vous permet de verser une tasse de café ou de thé avant que la préparation ne soit finie. Retirer simplement la carafe de la plaque chauffante. Toujours garder le couvercle fermé sur la carafe lorsque vous versez le café.

IMPORTANT: Lorsque vous profitez de la fonction Pause et service automatique, vous devez replacer la carafe sur la plaque chauffante, sous la cavité, dans les 30 secondes qui suivent pour éviter que le porte-filtre ne déborde.

Replacer la carafe réamorcera le processus de préparation.

Régulateur de concentration

Utiliser le régulateur de concentration pour régler la force de votre café ou de votre thé. Cette fonction régularise le flux de l'eau pour soit ralentir, soit accélérer la préparation selon la force que vous désirez obtenir. Régler simplement le régulateur de concentration sur le dessus du couvercle avant de commencer chaque cycle de préparation afin d'obtenir la concentration désirée.

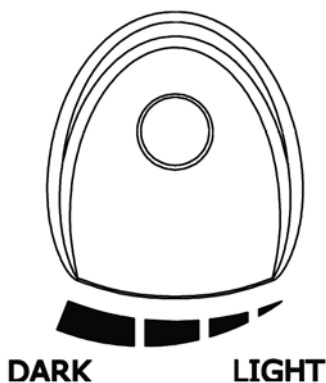


ILLUSTRATION 3:

Régulateur de concentration

Pour préparer une deuxième carafe de café ou de thé

Pour préparer une deuxième carafe de café ou de thé, éteindre la cafetière pendant 10 minutes et laisser refroidir. Vider le café moulu utilisé ou enlever les feuilles ou les sachets de thé et répéter les étapes de préparation.

ATTENTION: Si vous ne laissez pas l'appareil refroidir complètement, l'eau pourrait surchauffer et épandre de la vapeur. La vapeur peut causer des brûlures graves.

Conseils pour de meilleurs résultats

- Nous vous recommandons d'utiliser du café qui a été moulu spécialement pour une cafetière filtre automatique. Ce type de café est préparé en fonction du système de préparation de votre cafetière et procurera une meilleure décoction, produisant un café riche et savoureux.
- N'utiliser que des filtres coniques. Vous trouverez des filtres coniques dans les marchés d'alimentation. Utiliser les filtres standard no 4. Ne pas utiliser de filtres en papier en forme de panier.

Nous recommandons l'utilisation de filtres coniques Melitta no 4.

- Pour obtenir une saveur optimale, il est essentiel que la cafetière soit propre. Par conséquent, des nettoyages réguliers effectués conformément aux consignes d'entretien et de nettoyage qui suivent sont fortement recommandés.
- Toujours utiliser de l'eau fraîche et propre.
- Ranger le café moulu dans un lieu frais et sec. Une fois l'emballage ouvert, le tenir bien scellé au réfrigérateur pour en préserver la fraîcheur.
- Pour obtenir le meilleur café qui soit, acheter des grains entiers de café et les moudre finement juste avant la préparation.
- Ne pas utiliser le café moulu plus d'une fois, ce qui diminuerait considérablement la saveur du café préparé.
- Réchauffer le café n'est pas recommandé, sa saveur atteignant son maximum dès la fin du cycle d'infusion.
- Si vous utilisez la cafetière Infusion rapide autant pour le café que pour le thé, nous vous recommandons de nettoyer à fond la carafe, le couvercle et le porte-filtre amovible dans de l'eau savonneuse tiède. Essuyer la pomme de douche située sous le couvercle de l'appareil avec un chiffon humide et propre.

Instructions d'entretien pour l'utilisateur

Cet appareil demande peu d'entretien. Il ne renferme aucune pièce devant être remplacée par l'utilisateur. N'essayez pas de le réparer vous-même. Tout entretien nécessitant un démontage doit être effectué par un technicien qualifié.

Instructions de nettoyage

NOTA: Ne rien mettre d'autre dans le réservoir d'eau que de l'eau ou la solution de nettoyage faite d'eau et de vinaigre décrite dans le présent guide.

1. Pour nettoyer votre cafetière après l'utilisation, veillez à ce qu'elle soit à la position OFF, débranchée et refroidie. Jeter le filtre de papier.
2. Nettoyer l'extérieur de votre cafetière et la plaque chauffante avec un chiffon doux et humide, puis essuyer. Ne pas utiliser de nettoyeur abrasif ou de tampon récurant.
3. Nettoyer à la main le porte-filtre amovible et le panier pour infuser le thé dans de l'eau savonneuse tiède. **NE PAS METTRE AU LAVE-VAISSELLE.**
4. La carafe de verre et son couvercle peuvent être lavés dans de l'eau savonneuse tiède. **NE PAS METTRE AU LAVE-VAISSELLE.**

ATTENTION: Ne jamais plonger la cafetière dans l'eau ou dans tout autre liquide.

ATTENTION: Rincer le réservoir d'eau périodiquement avec de l'eau froide. **NE JAMAIS** utiliser de chiffon pour nettoyer ou assécher le réservoir d'eau, car le chiffon laissera un résidu qui pourrait boucher et endommager votre cafetière.

Dépôts de minéraux et décalcification

Lorsque vous constatez une quantité excessive de vapeur ou que le temps de préparation augmente de façon considérable, vous devez nettoyer votre cafetière car il y a accumulation de dépôts de minéraux et de calcaire provenant de votre eau. Si le pompage s'arrête avant que toute l'eau n'ait été retirée de la cafetière, l'appareil a besoin d'une décalcification.

La fréquence à laquelle vous devez décalcifier votre cafetière dépend de la dureté de l'eau utilisée. Nous vous suggérons de détartrer votre cafetière aux intervalles suivants:

- Eau douce : à tous les 80 cycles de préparation
- Eau dure : à tous les 40 cycles de préparation

Décalcification de votre cafetière

1. Placer un filtre de papier conique no 4 dans le porte-filtre amovible. Voir à ce que le porte-filtre amovible soit placé correctement dans l'unité.
2. Remplir la carafe avec une solution composée de deux cuillères à table de vinaigre blanc par litre d'eau froide. Verser la solution d'eau et de vinaigre dans le réservoir d'eau.
3. Placer la carafe vide sur la plaque chauffante. Brancher la cafetière et appuyer sur le bouton AUTO ON/OFF pour la mettre sous tension.
4. Laisser la cafetière sous tension jusqu'à ce que la carafe soit à moitié pleine. Appuyer sur le bouton AUTO ON/OFF pour éteindre la cafetière, et laisser refroidir pendant une demi-heure.
5. Après une demi-heure, remettre la solution d'eau et de vinaigre dans la cafetière.
6. Placer la carafe vide sur la plaque chauffante. Appuyer sur le bouton AUTO ON/OFF pour mettre la cafetière sous tension et laisser toute la solution d'eau et de vinaigre s'écouler.
7. Jeter la solution et le filtre de papier.
8. Après avoir laissé refroidir la cafetière pendant 15 minutes, enlever toute trace de vinaigre en versant le contenu d'une carafe pleine d'eau froide dans le réservoir d'eau. Veiller à insérer un nouveau filtre dans le porte-filtre et placer la carafe vide sur la plaque chauffante. Appuyer sur le bouton AUTO ON/OFF pour mettre la cafetière sous tension et effectuer un cycle complet.
9. À la fin du cycle, appuyer sur le bouton AUTO ON/OFF pour éteindre la cafetière. Jeter l'eau de la carafe. Répéter les étapes 8-9. Débrancher la cafetière lorsque vous avez terminé.

NOTES

GARANTIE LIMITÉE D'UN AN

Couverture: Le présent produit est garanti contre les pièces défectueuses et les vices de fabrication pour une période de un (1) an à compter de la date d'achat initiale. La présente garantie est offerte seulement à l'acheteur initial et n'est pas transférable. Au cours de la période d'un (1) an suivant la date d'achat initiale du produit, le centre de réparation pourra, à son gré, choisir de 1) réparer le produit ou 2) remplacer celui-ci par un modèle remis à neuf comparable. Ces recours sont les seuls offerts à l'acheteur en vertu de la présente garantie.

Service de garantie: Pour obtenir un service de garantie, vous devez composer le numéro de notre service de garantie au 1-800-233-9054 pour des directives sur le mode de renvoi du produit, soit dans son emballage original, soit dans un emballage offrant un degré de protection égal au centre de réparation indiqué ci-dessous. Vous devez y inclure une copie de votre reçu ou toute autre preuve d'achat afin de prouver votre admissibilité à la couverture de la garantie.

Pour retourner le produit,
veuillez l'expédier à:

ATTN: Repair Center
708 South Missouri Street
Macon, MO 63552 USA

Vous pouvez communiquer avec nous par la poste, par téléphone ou par courrier électronique aux coordonnées suivantes:

Consumer Relations Department
PO Box 7366
Columbia MO 65205-7366
États-Unis
1 800 233-9054
Adresse de courrier électronique:
consumer_relations@toastmaster.com

Dommmages non couverts: La présente garantie ne couvre pas les dommages causés par le mauvais usage, les accidents, l'usage commercial, le mauvais entretien ou par toute autre dommage occasionné autrement que par la défectuosité des pièces ou les vices de fabrication survenus dans le cadre de l'utilisation normale par l'acheteur. La présente garantie n'est pas valide si le numéro de série a été modifié ou enlevé du produit. Cette garantie n'est valide qu'aux États Unis et auCanada.

LIMITATION DES DOMMAGES: AUCUNE RESPOSABILITÉ N'EST ASSUMÉE QUANT À UN DOMMAGE ACCESSOIRE OU CONSÉCUTIF DÉCOULANT DE LA VIOLATION D'UNE GARANTIE OU CONDITION EXPRESSE OU IMPLICITE À L'ÉGARD DE CE PRODUIT.

DURÉE DES GARANTIES IMPLICITES: SAUF DANS LA MESURE OÙ ELLES SONT INTERDITES PAR LES LOIS APPLICABLES, TOUTES LES GARANTEIS OU CONDITIONS IMPLICITES, Y COMPRIS, NOTAMMENT, TOUTES LES GARANTIES OU CONDITIONS IMPLICITES DE QUALITÉ MARCHANDE ET D'ADAPTABILITÉ À UNE FIN OU À UN USAGE PARTICULIER QUANT À CE PRODUIT SONT LIMITÉES À LA DURÉE DE LA PRÉSENTE GARANTIE.

Certains territoires ne permettent pas l'exclusion ou la limitation des dommages accessoires ou consécutifs ni ne permettent des limitations de la durée d'une garantie implicite, de sorte que les limitations ou les exclusions précitées peuvent ne pas s'appliquer à vous. La présente garantie limitée vous donne des droits légaux spécifiques et vous pouvez avoir d'autres droits en vertu des lois de votre territoire.

Pour obtenir plus de renseignements sur nos produits, veuillez consulter notre site Web au: www.maxim-toastmaster.com.