

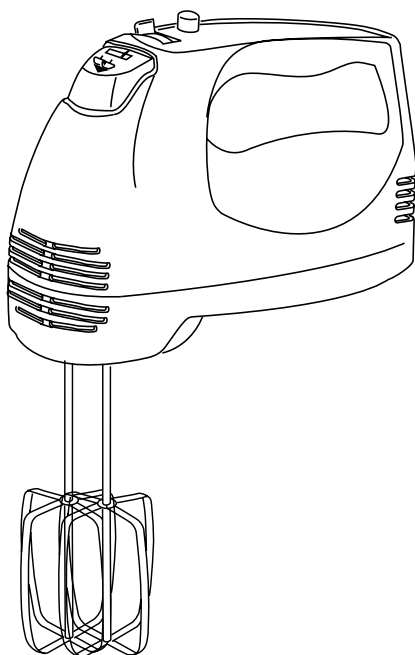
MANUAL DEL USUARIO



BATIDORA DE 10 VELOCIDADES con turbo

Modelo 238.66225

KMX10T



PRECAUCIÓN:

Antes de usar la batidora, lea el manual y siga todas las normas de seguridad e instrucciones de uso.

- Seguridad
- Funcionamiento
- Limpieza

GARANTÍA DE SEARS

GARANTÍA TOTAL DE UN AÑO PARA LA BATIDORA DE 10 VELOCIDADES DE KENMORE

Si la batidora de 10 velocidades de Kenmore falla como consecuencia de algún defecto en los materiales o en la mano de obra durante el primer año a partir de la fecha de compra, Sears la cambiará por una nueva sin cargo alguno.

SERVICIO EN FUNCIÓN DE LA GARANTÍA

Para cambiar la batidora en función de la garantía, envíe la batidora de 10 velocidades de Kenmore a la tienda de Sears más cercana a su domicilio en Estados Unidos.

La presente garantía es válida únicamente para las batidoras de 10 velocidades de Kenmore que se usan en Estados Unidos.

La presente garantía le otorga derechos legales específicos y es probable que tenga otros derechos que pueden variar de un estado a otro.

Sears, Roebuck and Co., Hoffman Estates, IL 60179

Departamento de Servicio al Cliente 1-800-233-9054

INSTRUCCIONES IMPORTANTES DE SEGURIDAD

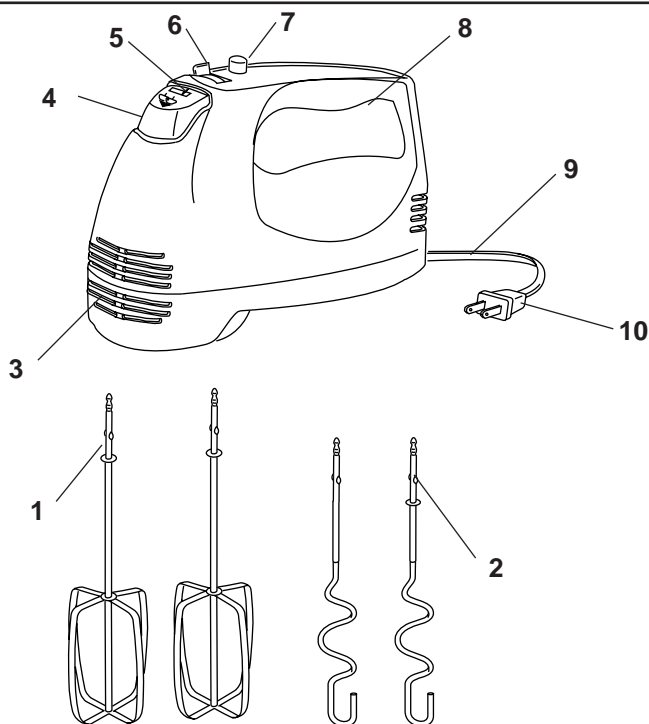
Cuando use un artefacto electrodoméstico, especialmente en presencia de niños, debe tomar medidas elementales de seguridad, incluso las siguientes:

LEA TODAS LAS INSTRUCCIONES ANTES DE USAR.

1. Para protegerse contra el riesgo de descargas eléctricas, no sumerja la batidora ni deje que el cable entre en contacto con agua o algún otro líquido.
2. NO permita que los niños usen este artefacto. En presencia de niños use la batidora con cuidado.
3. Desenchufe la unidad del tomacorriente cuando no se use y antes de limpiarla. Deje que se enfríe antes de agregar o retirar piezas y antes de limpiarla.
4. Evite tocar las piezas en movimiento.
5. No use ningún artefacto electrodoméstico con un cable o enchufe dañado o después que el artefacto haya fallado o se haya dañado de alguna manera. Envíe el artefacto al centro de reparación autorizado más cercano para su inspección, reparación o ajuste eléctrico o mecánico.
6. El uso de accesorios no recomendados o que no venda el fabricante puede causar incendios, descargas eléctricas o lesiones personales.
7. No use al aire libre.
8. No permita que el cable cuelgue de la mesa o cubierta ni que entre en contacto con superficies calientes, incluso la cocina o estufa.
9. Para evitar lesiones personales o daños a la batidora, mantenga las manos, el cabello, la ropa, las espátulas y demás utensilios alejados de las varillas durante el funcionamiento.
10. Quite las varillas de la batidora antes de lavarlas.
11. No utilice este artefacto electrodoméstico para ninguna otra aplicación que no sea la prevista.
12. **ESTE ARTEFACTO ELÉCTRICO ES PARA USO DOMÉSTICO ÚNICAMENTE**

CONSERVE ESTAS INSTRUCCIONES

BATIDORA DE 10 VELOCIDADES DE KENMORE



1. **Varillas de espas** - Para mezclar masa batida o batir papas, claras de huevo y baños.
2. **Varillas de gancho para amasar** - Para mezclar masa batida pesada y masas.
3. **Ventilación** - Mantiene la circulación de aire en la batidora.
4. **Botón eyector** - Permite sacar con facilidad las varillas de espas y las de gancho para amasar.
5. **Interruptor de velocidad alta/baja (high/low)** - En la velocidad baja (Low) funcionan los ajustes de velocidad 1 a 5, en la velocidad alta (High) los ajustes 6 a 10.
6. **Selector de velocidades** - Permite elegir los ajustes 1 a 5, en las velocidades baja o alta, ó "0" para apagar la unidad.
7. **Botón turbo** - Aumenta el nivel de potencia al máximo, en cualquier velocidad de la batidora.
8. **Asa**
9. **Enchufe polarizado**
10. **Cable de alimentación eléctrica**

INSTRUCCIONES DE FUNCIONAMIENTO

Este artefacto es para USO DOMÉSTICO ÚNICAMENTE y se puede enchufar en cualquier tomacorriente de 120 V CA. No use ningún otro tipo de tomacorriente.

ENCHUFE POLARIZADO

Este artefacto tiene un enchufe polarizado (una patilla es más ancha que la otra). Para reducir el riesgo de descarga eléctrica, hay una sola manera de colocar este enchufe en un tomacorriente polarizado. Si el enchufe no entra bien en el tomacorriente, délo vuelta. Si aún así no encaja bien, llame a un electricista idóneo. No trate de modificar el enchufe de manera alguna.

ANTES DE USAR LA BATIDORA

1. Desempaque cuidadosamente la batidora.
2. Lave con agua tibia jabonosa las varillas de aspas o las dos de gancho para amasar. Enjuague bien y seque cuidadosamente.
3. Limpie la batidora con un paño suave y limpio o una esponja. **No sumerja la batidora en agua ni en cualquier otro líquido.**

CÓMO COLOCAR LOS ACCESORIOS DE LA BATIDORA

PRECAUCIÓN: Antes de colocar o quitar accesorios, desenchufe siempre la batidora del tomacorriente. Use las dos varillas de aspas o las dos de gancho para amasar. No trate de usar una de gancho para amasar con una de aspas. Así se podría dañar la batidora.

NOTA: Una de las varillas de gancho para amasar tiene una pequeña arandela de metal alrededor de la parte superior del vástago, la otra no. Se trata del vástago que debe insertar en el agujero con la abertura más grande.

1. Desenchufe la batidora.
2. Elija el tipo de accesorio. No use una varilla de aspas con una de gancho para amasar, use accesorios del mismo tipo únicamente.
3. Empuje el vástago del accesorio en el agujero de la batidora hasta que quede trabado como corresponde. Vea la Figura 1. El accesorio encajará perfectamente en el agujero. Vuelva a hacer lo mismo con el segundo accesorio.

NOTA: Cuando coloque las varillas de gancho para amasar, inserte el vástago de la varilla con arandela en el agujero con la abertura más grande. Vea la Figura 2.

CABLE CORTO

El cable de alimentación eléctrica de la batidora es corto para reducir el riesgo de enredarse o tropezarse con un cable largo. Puede obtener un cable de alimentación eléctrica más largo y desmontable o un cable prolongador, pero tenga cuidado al usar la batidora con un cable más largo. Si se usa un cordón desmontable más largo o un cable prolongador, (1) la clasificación eléctrica indicada del cable prolongador debe ser equivalente, como mínimo, a la clasificación eléctrica del artefacto y (2) el cable más largo debe estar acomodado de manera tal que no cuelgue de la mesa o cubierta para que los niños no puedan tirar de él ni tropezarse por accidente.

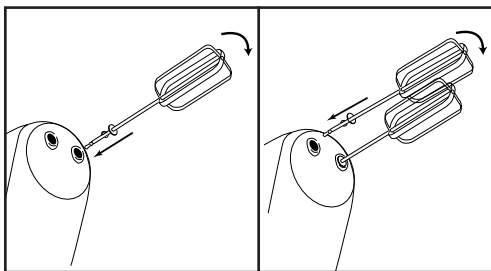


Figura 1

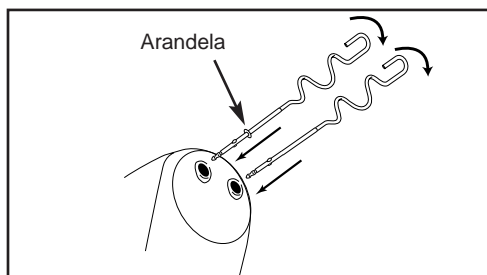


Figura 2

CÓMO USAR LA BATIDORA DE 10 VELOCIDADES DE KENMORE

1. Asegúrese de que la batidora esté desenchufada y el selector de velocidades en "0" (apagado) (al mover el selector de velocidades hacia la izquierda, en dirección a las velocidades bajas, "0" está después de "1").
 2. Coloque las varillas de espas o las de gancho para amasar. (Vea "CÓMO COLOCAR LOS ACCESORIOS DE LA BATIDORA".)
 3. Enchufe la batidora en un tomacorriente.
 4. Sostenga la batidora con los accesorios colocados sobre el recipiente que contiene los ingredientes que se van a batir, combinar o mezclar.
- PRECAUCIÓN:** Cuando se usen las varillas de gancho para amasar en la masa, NO use las velocidades 1 a 4, de lo contrario causaría mucha presión en la batidora y podría recalentarla. Use la velocidad baja (low) en los ajustes 3 a 5 o los ajustes de la velocidad alta (high) únicamente. Cuando esté amasando masa para pan, no haga funcionar la batidora por más de cinco (5) minutos.
5. Coloque el botón "High/Low" (alta/baja) en "low" (baja) y el selector de velocidad en "4" para comenzar a mezclar los ingredientes.
 6. Aumente la velocidad según lo desee. (Para obtener más información consulte "VELOCIDADES".)
- NOTA:** Cada ajuste de velocidad sucesivo tiene más potencia. Se recomienda empezar con una velocidad baja e ir aumentándola lentamente hasta llegar a la deseada. Oprima el botón turbo para obtener la velocidad máxima en cualquier momento. Suelte el botón para volver a la velocidad previamente elegida.
- PRECAUCIÓN:** NO use la función turbo por más de dos minutos por vez, de lo contrario podría recalentar el motor.
7. Cuando termine de mezclar, coloque el selector de velocidad en "0" (apagado) y desenchufe la batidora.
 8. Agarre los accesorios y pulse el botón eyector para sacar las varillas de espas o las de gancho para amasar.

VELOCIDADES

La batidora de 10 velocidades con turbo de Kenmore tiene un interruptor de velocidad alta/baja (high/low) y cinco (5) ajustes de velocidad. La tabla que aparece a continuación detalla los ajustes de velocidad junto con las funciones y usos correspondientes.

Velocidad	Función	Uso
Baja—		
1	Incorporar	Para comenzar a mezclar
2	Revolver	Para combinar los ingredientes líquidos con los secos
3	Mezclar	Para mezclar recetas de masas batidas y masas de pan
4	Licuar	Para amasar masas y licuar salsas y jugos de carne.
5	Combinar	Para combinar mezclas ligeras para budines y rellenos.
Alta—		
1	Batir	Para batir polvos preparados para hacer pasteles y otras mezclas ligeras.
2	Hacer crema	Para hacer cremas con los ingredientes (por ejemplo de azúcar y mantequilla).
3	Moler	Para hacer puré de papas
4	Batir	Para batir mezclas ligeras y esponjosas
5	Batir	Para batir crema y claras de huevo

MANTENIMIENTO, LIMPIEZA Y ALMACENAJE

MANTENIMIENTO

La batidora requiere poco mantenimiento. Contiene piezas adentro de su armazón que el usuario no puede reparar. No quite la cubierta. Comuníquese con personal idóneo si tiene que reparar el producto.

Para obtener todo tipo de servicios, comuníquese con el Departamento de servicio al consumidor al 1-800-233-9054.

LIMPIEZA

NO SUMERJA LA CAJA DEL MOTOR EN EL AGUA. Desenchufe la batidora. Eyecte los accesorios de la batidora y lave normalmente. Todos los accesorios de la batidora se pueden lavar en el lavavajillas. Limpie la caja del motor con un paño húmedo o una esponja.

ALMACENAJE

Desenchufe y limpie la unidad. Guárdela en la caja original o en un lugar limpio y seco. No guarde la batidora mientras esté enchufada. **No enrolle el cable alrededor del artefacto en forma apretada.** No ejerza presión alguna en el cable, especialmente en el lugar donde entra en la unidad, eso podría desgastar y romper el cable.